

## ส่วนที่ ๒

### ยุทธศาสตร์การพัฒนางานองค์กรปกครองส่วนท้องถิ่น

#### ๑. ความสัมพันธ์ระหว่างแผนพัฒนาระดับมหภาค

##### ๑.๑ แผนยุทธศาสตร์ชาติ ๒๐ ปี (พ.ศ. ๒๕๖๑ - ๒๕๘๐)

โดยที่รัฐธรรมนูญแห่งราชอาณาจักรไทย มาตรา ๖๕ กำหนดให้รัฐพึงจัดให้มียุทธศาสตร์ชาติเป็นเป้าหมายการพัฒนาประเทศอย่างยั่งยืน ตามหลักธรรมาภิบาลเพื่อใช้เป็นกรอบในการจัดทำแผนต่างๆ ให้สอดคล้องและบูรณาการกันเพื่อให้เกิดเป็นพลังผลักดันร่วมกันไปสู่เป้าหมายดังกล่าว โดยให้เป็นไปตามที่กำหนดในกฎหมายว่าด้วยการจัดทำยุทธศาสตร์ชาติ และต่อมาได้มีการตราพระราชบัญญัติการจัดทำยุทธศาสตร์ชาติ พ.ศ. ๒๕๖๐ มีผลบังคับใช้เมื่อวันที่ ๑ สิงหาคม ๒๕๖๐ โดยกำหนดให้มีการแต่งตั้งคณะกรรมการยุทธศาสตร์ชาติ เพื่อรับผิดชอบในการจัดทำร่างยุทธศาสตร์ชาติ กำหนดวิธีการการมีส่วนร่วมของประชาชนในการจัดทำร่างยุทธศาสตร์ชาติ ในการติดตาม การตรวจสอบ และการประเมินผล รวมทั้งกำหนดมาตรการส่งเสริมและสนับสนุนให้ประชาชนทุกภาคส่วนดำเนินการให้สอดคล้องกับยุทธศาสตร์ชาติ

เพื่อให้เป็นไปตามที่กำหนดในพระราชบัญญัติการจัดทำ ยุทธศาสตร์ชาติ พ.ศ. ๒๕๖๐ คณะกรรมการยุทธศาสตร์ชาติได้แต่งตั้งคณะกรรมการจัดทำยุทธศาสตร์ชาติด้านต่างๆ รวม ๖ คณะอันประกอบด้วย คณะกรรมการจัดทำยุทธศาสตร์ชาติด้านความมั่นคง คณะกรรมการจัดทำยุทธศาสตร์ชาติด้านการสร้างความสามารถในการแข่งขัน คณะกรรมการจัดทำยุทธศาสตร์ชาติด้านการพัฒนาและเสริมสร้างศักยภาพทรัพยากรมนุษย์ คณะกรรมการจัดทำยุทธศาสตร์ชาติด้านการสร้างโอกาสและความเสมอภาคทางสังคม คณะกรรมการจัดทำยุทธศาสตร์ชาติด้านการสร้างการเติบโตบนคุณภาพชีวิตที่เป็นมิตรต่อสิ่งแวดล้อม และ คณะกรรมการจัดทำยุทธศาสตร์ชาติด้านการปรับสมดุลและพัฒนาระบบการบริหารจัดการภาครัฐ เพื่อรับผิดชอบในการดำเนินการจัดทำร่างยุทธศาสตร์ชาติให้เป็นไปตามหลักเกณฑ์ วิธีการ และเงื่อนไขที่กำหนด ตลอดจนได้จัดให้มีการรับฟังความคิดเห็นของประชาชนและหน่วยงานของรัฐที่เกี่ยวข้องอย่างกว้างขวางเพื่อประกอบการพิจารณาจัดทำร่างยุทธศาสตร์ชาติตามที่กฎหมายกำหนดแล้ว

ยุทธศาสตร์ชาติ ๒๐ ปี (พ.ศ. ๒๕๖๑ - ๒๕๘๐) เป็นยุทธศาสตร์ชาติฉบับแรกของประเทศไทย ตามรัฐธรรมนูญแห่งราชอาณาจักรไทย ซึ่งจะต้องนำไปสู่การปฏิบัติเพื่อให้ประเทศไทยบรรลุวิสัยทัศน์ “ประเทศไทยมีความมั่นคง มั่งคั่ง ยั่งยืน เป็นประเทศพัฒนาแล้ว ด้วยการพัฒนาตามหลักปรัชญาของเศรษฐกิจพอเพียง” ภายในช่วงเวลาดังกล่าว เพื่อความสุขของคนไทยทุกคน

## สถานการณ์ แนวโน้ม วิสัยทัศน์ และเป้าหมายในการพัฒนาประเทศ

### ๑. บทนำ

การพัฒนาประเทศไทยนับตั้งแต่แผนพัฒนาเศรษฐกิจและสังคมแห่งชาติ ฉบับที่ ๑ เป็นต้นมาได้ส่งผลให้ประเทศมีการพัฒนาในทุกมิติ ทั้งในด้านเศรษฐกิจที่ประเทศไทยได้รับการยกระดับเป็นประเทศในกลุ่มบนของกลุ่มประเทศระดับรายได้ปานกลาง ในด้านสังคมที่มีการพัฒนาคุณภาพชีวิตของประชาชนส่งผลให้ประเทศไทยหลุดพ้นจากการเป็นประเทศยากจน และในด้านสิ่งแวดล้อมที่ประเทศไทยมีข้อได้เปรียบในความหลากหลายเชิงนิเวศ อย่างไรก็ตาม ประเทศไทยยังมีความท้าทายต่อการพัฒนาที่สำคัญ อาทิ อัตราการขยายตัวทางเศรษฐกิจในปี ๒๕๖๐ ที่ร้อยละ ๓.๙ ถือว่าอยู่ในระดับต่ำกว่าศักยภาพ เมื่อเทียบกับร้อยละ ๖.๐ ต่อปีในช่วงเวลาเกือบ ๖ ทศวรรษที่ผ่านมา โดยมีสาเหตุหลักจากการชะลอตัวของการลงทุนภายในประเทศและสถานการณ์เศรษฐกิจโลกที่ยังไม่ฟื้นตัวได้เต็มที่ โครงสร้างเศรษฐกิจไทยที่ยังไม่สามารถขับเคลื่อนด้วยนวัตกรรมได้อย่างเต็มประสิทธิภาพภาคบริการและภาคเกษตรมีผลิตภาพการผลิตในระดับต่ำ ขาดการนำเทคโนโลยีเข้ามาเพิ่มประสิทธิภาพในการผลิต ประกอบกับแรงงานไทยยังมีปัญหาเรื่องคุณภาพและสมรรถนะที่ไม่สอดคล้องกับความต้องการในการขับเคลื่อนการพัฒนาของประเทศ

นอกจากนั้น ศักยภาพและคุณภาพของประชากรไทยทุกช่วงวัยยังคงเป็นปัจจัยท้าทายสำคัญต่อการพัฒนาประเทศ แม้ว่าการเข้าถึงระบบบริการสาธารณสุข การศึกษา บริการสาธารณสุข โครงสร้างพื้นฐานต่างๆ และการคุ้มครองทางสังคมอื่น ๆ ของคนไทยมีความครอบคลุมเพิ่มมากขึ้น แต่ยังคงมีปัญหาเรื่องคุณภาพการให้บริการที่มีมาตรฐานแตกต่างกันระหว่างพื้นที่ ซึ่งเป็นหนึ่งในสาเหตุหลักที่ทำให้ประเทศไทยยังคงมีปัญหาความเหลื่อมล้ำในหลายมิติ ขณะที่ปัญหาด้านความยากจนยังคงเป็นประเด็นท้าทายในการยกระดับการพัฒนาประเทศให้ประชาชนมีรายได้สูงขึ้นและแก้ปัญหาความเหลื่อมล้ำอย่างยั่งยืน ขณะเดียวกันการวางกลยุทธ์ระยะยาวในการฟื้นฟู การใช้ และการรักษาทรัพยากรอย่างบูรณาการเพื่อการพัฒนาประเทศที่ผ่านมายังขาดความชัดเจน ส่งผลให้ทรัพยากรธรรมชาติและสิ่งแวดล้อมของประเทศยังมีปัญหาการใช้อย่างสิ้นเปลืองและเสื่อมโทรมลงอย่างรวดเร็ว

ทั้งนี้ ปัญหาดังกล่าวข้างต้นมีสาเหตุส่วนหนึ่งมาจากประสิทธิภาพการบริหารจัดการภาครัฐ การพัฒนาประเทศขาดความต่อเนื่องและความยืดหยุ่นในการตอบสนองต่อความต้องการและปัญหาของประชาชน ขณะที่ความมั่นคงภายในประเทศยังมีหลายประเด็นที่ต้องเสริมสร้างให้เกิดความเข้มแข็ง ลดความขัดแย้งทางความคิดและอุดมการณ์ที่มีรากฐานมาจากความเหลื่อมล้ำ ความไม่เสมอภาค การขาดความเชื่อมั่นในกระบวนการยุติธรรม และปัญหาการขาดเสถียรภาพทางการเมืองตลอดจนส่งเสริมคนในชาติให้ยึดมั่นสถาบันหลักเป็นศูนย์รวมจิตใจให้เกิดความรักและความสามัคคี

ในขณะเดียวกัน การเปลี่ยนแปลงโครงสร้างประชากรที่มีสัดส่วนประชากรวัยแรงงานและวัยเด็กที่ลดลงและประชากรสูงอายุที่เพิ่มขึ้นอย่างต่อเนื่อง จะเป็นปัจจัยเสี่ยงสำคัญที่จะทำให้การพัฒนาประเทศในมิติต่าง ๆ มีความท้าทายมากขึ้น ทั้งในส่วนของเสถียรภาพทางการเงินการคลังของประเทศในการจัดสวัสดิการเพื่อดูแลผู้สูงอายุที่เพิ่มสูงขึ้น การลงทุนและการออม การเจริญเติบโตทางเศรษฐกิจของประเทศ ความมั่นคงทางสังคม การบริหารจัดการทรัพยากรธรรมชาติอย่างยั่งยืนซึ่งจะเป็นประเด็นท้าทายต่อการขับเคลื่อนประเทศไปสู่การเป็นประเทศพัฒนาแล้ว

## ๒. ปัจจัยและแนวโน้มที่คาดว่าจะส่งผลกระทบต่อการพัฒนาประเทศ

แม้ว่าประเทศไทยจะมีตำแหน่งที่ตั้งที่สามารถเป็นศูนย์กลางในการเชื่อมโยงในภูมิภาค และเป็นประตูสู่เอเชีย แต่การที่มีอาณาเขตติดกับประเทศเพื่อนบ้านหลายประเทศ ทำให้ปัญหาด้านเขตแดนกับประเทศเพื่อนบ้านยังคงเป็นความท้าทายด้านความมั่นคงในอนาคต นอกจากนี้ ประเทศไทยยังคงต้องให้ความสำคัญกับปัญหาด้านความมั่นคงอื่นๆ ที่มีความซับซ้อน ละเอียดอ่อน และมีความเชื่อมโยงกันหลายมิติ ที่อาจเป็นประเด็นท้าทายต่อการสร้างบรรยากาศความไว้วางใจระหว่างรัฐกับประชาชนและระหว่างประชาชนกับประชาชน ซึ่งรวมถึงการสร้างความสามัคคีของคนในชาติที่จะนำไปสู่การแก้ปัญหาความขัดแย้งระหว่างกลุ่มประชากรไทยที่มีแนวคิดและความเชื่อที่แตกต่างกันอย่างยั่งยืนนอกจากนี้ การขยายอิทธิพลและการเพิ่มบทบาทของประเทศมหาอำนาจ ที่อาจก่อให้เกิดการเปลี่ยนแปลงไปสู่ระบบหลายขั้วอำนาจ หรือเกิดการย้ายขั้วอำนาจทางเศรษฐกิจ ซึ่งอาจส่งผลกระทบต่อเสถียรภาพทางเศรษฐกิจของประเทศในอนาคต ขณะที่องค์กรที่ไม่ใช่รัฐ อาทิ องค์กรระหว่างประเทศ และบริษัทข้ามชาติ จะมีบทบาทมากขึ้นในการกำหนดกฎ ระเบียบ ทิศทางความสัมพันธ์ และมาตรฐานสากลต่างๆ ทั้งในด้านความมั่นคง และเศรษฐกิจ รวมทั้งการรวมกลุ่มเศรษฐกิจและการเปิดเสรีในภูมิภาคที่นำไปสู่ความเชื่อมโยงในทุกระบบ อาจก่อให้เกิดความเสี่ยงด้านอาชญากรรมข้ามชาติและเศรษฐกิจนอกระบบ รวมทั้งปัญหายาเสพติด การค้ามนุษย์ และการลักลอบเข้าเมือง

ในทางกลับกัน ความเปลี่ยนแปลงจากโลกาภิวัตน์และความก้าวหน้าทางวิทยาศาสตร์และเทคโนโลยีที่ได้รับการพัฒนาอย่างก้าวกระโดดจะก่อให้เกิดนวัตกรรมอย่างพลิกผัน อาทิ เทคโนโลยีปัญญาประดิษฐ์ อินเทอร์เน็ตในทุกสิ่ง การวิเคราะห์ข้อมูลขนาดใหญ่ หุ่นยนต์และโดรน เทคโนโลยีพันธุกรรมสมัยใหม่ และเทคโนโลยีทางการเงิน ซึ่งตัวอย่างแนวโน้มการพัฒนาเทคโนโลยีอย่างก้าวกระโดดเหล่านี้ คาดว่าจะเป็นปัจจัยสนับสนุนหลักที่ช่วยทำให้เศรษฐกิจโลกและเศรษฐกิจไทยมีแนวโน้มที่จะกลับมาขยายตัวได้เข้มแข็งขึ้น แนวโน้มสำคัญที่จำเป็นต้องมีการติดตามอย่างใกล้ชิด อาทิ การรวมกลุ่มทางการค้าและการลงทุนที่จะมีความหลากหลายเพิ่มมากขึ้น การแข่งขันที่คาดว่าจะรุนแรงขึ้นในการเพิ่มผลิตภาพและสร้างความหลากหลายของสินค้าและบริการที่ตอบโจทย์รูปแบบชีวิตใหม่ๆ

นอกจากนั้น ประเทศไทยคาดว่าจะเข้าสู่การเป็นสังคมสูงวัยระดับสุดยอดในปี ๒๕๗๔ จะก่อให้เกิดโอกาสใหม่ๆ ในการตอบสนองความต้องการของกลุ่มผู้บริโภคนสูงวัยที่จะมีสัดส่วนเพิ่มขึ้นอย่างต่อเนื่อง รวมทั้งการคาดการณ์ว่าครอบครัวไทยจะมีขนาดเล็กลงและมีรูปแบบที่หลากหลายมากขึ้นประชากรในประเทศไทยจะมีช่วงอายุที่แตกต่างกันและจะมีกลุ่มคนช่วงอายุใหม่ๆ เพิ่มขึ้น ซึ่งจะส่งผลกระทบต่อทัศนคติและพฤติกรรมที่แตกต่างกัน ดังนั้น การเตรียมความพร้อมของประชากรให้มีคุณภาพและการนำเทคโนโลยีที่เหมาะสมมาใช้ในการผลิตและการบริการของประเทศจะเป็นความท้าทายสำคัญในระยะต่อไป

ในขณะเดียวกัน โครงสร้างประชากรที่เข้าสู่สังคมสูงวัย อาจทำให้เกิดความต้องการแรงงานต่างชาติเพิ่มมากขึ้นเพื่อทดแทนจำนวนแรงงานไทยที่ลดลง ซึ่งปัจจัยด้านการเปิดเสรีในภูมิภาคและความก้าวหน้าของการพัฒนาระบบคมนาคมขนส่งในภูมิภาคจะทำให้การเคลื่อนย้ายแรงงานและการย้ายถิ่นมีความสะดวกมากขึ้น และเป็นปัจจัยสำคัญที่จะทำให้เกิดการเคลื่อนย้ายประชากรเข้าออกประเทศเพิ่มมากขึ้น โดยเฉพาะในกลุ่มประชากรที่มีศักยภาพซึ่งมีแนวโน้มในการเคลื่อนย้ายไปเรียนหรือทำงานในทั่วทุกมุมโลกสูงขึ้น ทั้งนี้ การย้ายถิ่นส่วนใหญ่มีวัตถุประสงค์เพื่อแสวงหาโอกาสทางเศรษฐกิจที่ดีขึ้น จึงอาจเป็นไปได้ที่ประเทศไทยจะยังคงเป็นประเทศผู้รับของประชากรจากประเทศเพื่อนบ้านขณะที่ประชากรไทย โดยเฉพาะแรงงานทักษะอาจมีแรงจูงใจในการย้ายถิ่นไปยังประเทศที่มีระดับการพัฒนาที่ดีกว่า อาจทำให้เกิดการแย่งชิงแรงงานที่มีความรุนแรงมากขึ้น ซึ่งจะยิ่งทำให้เกิดความเสี่ยงต่อการเจริญเติบโตทางเศรษฐกิจและการเปลี่ยนแปลงของบริบทสังคมไทย

นอกจากนี้ ผลกระทบจากการเปลี่ยนแปลงสภาพภูมิอากาศคาดว่าจะมีความรุนแรงมากขึ้นทั้งในเชิงความผันผวน ความถี่ และขอบเขตที่กว้างขวางมากขึ้น ซึ่งจะสร้างความเสียหายต่อชีวิตและทรัพย์สิน ระบบโครงสร้างพื้นฐานที่จำเป็น ตลอดจนระบบผลิตทางการเกษตรที่สัมพันธ์ต่อเนื่องกับความมั่นคงด้านอาหารและน้ำ ขณะที่ระบบนิเวศต่างๆ มีแนวโน้มเสื่อมโทรมลง และมีความเป็นไปได้ค่อนข้างสูงในการสูญเสียความสามารถในการรองรับความต้องการของมนุษย์ได้อย่างมีประสิทธิภาพอย่างไรก็ดี ระดับความรุนแรงของผลกระทบอันเกิดจากการเปลี่ยนแปลงสภาพภูมิอากาศโลกและความเสื่อมโทรมของระบบนิเวศต่าง ๆ ดังกล่าวที่แต่ละประเทศจะต้องเผชิญจะมีความแตกต่างกัน ทำให้การเป็นสังคมสีเขียว การรักษาและบริหารจัดการทรัพยากรธรรมชาติและสิ่งแวดล้อมอย่างบูรณาการจะได้รับความสำคัญและความสนใจจากนานาประเทศรวมทั้งประเทศไทยเพิ่มมากขึ้น พลังงานทดแทนและพลังงานทางเลือกรวมถึงการสร้างสมดุลความมั่นคงด้านพลังงานและอาหารมีแนวโน้มที่จะมีความสำคัญเพิ่มมากขึ้นกฎระเบียบและข้อตกลงด้านสิ่งแวดล้อมจะมีความเข้มข้นและเข้มงวดขึ้น โดยกรอบการพัฒนาตามข้อตกลงระหว่างประเทศต่างๆ ที่สำคัญ เช่น เป้าหมายการพัฒนาที่ยั่งยืน และบันทึกความตกลงปารีสจะได้รับการนำไปปฏิบัติอย่างจริงจังมากยิ่งขึ้น

แนวโน้มเหล่านี้จะก่อให้เกิดความท้าทายต่อการพัฒนาประเทศในหลายมิติ ทั้งในส่วนของการทำงานและอาชีพ สาขาการผลิตและบริการใหม่ๆ ความมั่นคงของประเทศอันเกิดจากภัยคุกคามและความเสี่ยงด้านอื่นๆ ที่ซับซ้อนขึ้น อาชญากรรมไซเบอร์ รูปแบบการก่อสงครามที่ใช้เทคโนโลยีเป็นเครื่องมือ การเคลื่อนย้ายอย่างเสรีและรวดเร็วของผู้คน เงินทุน ข้อมูลข่าวสาร องค์กรความรู้ เทคโนโลยีและสินค้าและบริการ การปรับตัวต่อการเปลี่ยนแปลงสภาพภูมิอากาศที่รวดเร็วและคาดการณ์ได้ยาก การเกิดขึ้นของโรคระบาด และโรคอุบัติใหม่ที่จะส่งผลให้การเฝ้าระวังด้านการสาธารณสุขในประเทศมีความสำคัญมากขึ้น อาจนำไปสู่ปัญหาความเหลื่อมล้ำที่ทวีความรุนแรงมากขึ้นได้ หากไม่มีมาตรการที่มีประสิทธิภาพในการป้องกันและรองรับผลกระทบต่างๆ ที่คาดว่าจะเกิดขึ้น ซึ่งรวมถึงการเตรียมความพร้อมเพื่อรองรับการเปลี่ยนแปลงทางเทคโนโลยีและนวัตกรรมแบบพลิกผันที่จะเกิดขึ้นอย่างรวดเร็วโดยเฉพาะอย่างยิ่งหากการเข้าถึงเทคโนโลยี โครงสร้างพื้นฐาน และองค์ความรู้สมัยใหม่มีระดับความแตกต่างกันระหว่างกลุ่มประชากรต่างๆ โดยการเปลี่ยนแปลงทางเทคโนโลยีและนวัตกรรมดังกล่าวจะส่งผลต่อทั้งการทำงานและอาชีพที่จะมีรูปแบบและลักษณะงานที่เปลี่ยนไป มีความต้องการแรงงานที่มีสมรรถนะสูงเพิ่มมากขึ้น หลายอาชีพอาจหายไปจากตลาดงานในปัจจุบันและบางอาชีพจะถูกทดแทนด้วยระบบอัตโนมัติ โดยเฉพาะอาชีพที่ต้องการทักษะระดับต่ำ ก่อให้เกิดความเสี่ยงต่อความมั่นคงและคุณภาพชีวิตของประชาชนที่ปรับตัวไม่ทันหรือขาดความรู้และทักษะที่ทันกับยุคสมัยที่เปลี่ยนแปลงไปกระแสโลกาภิวัตน์ที่จะทำให้เกิดการพัฒนาขยายความเป็นเมือง วิถีชีวิตที่เปลี่ยนไปอย่างรวดเร็ว รวมทั้งการเปลี่ยนแปลงทางสภาพภูมิอากาศที่อาจจะมีความแปรปรวนมากยิ่งขึ้น ซึ่งปัจจัยทั้งหมดดังกล่าวจะส่งผลให้ปัญหาความยากจนและความเหลื่อมล้ำของประเทศมีความซับซ้อนมากยิ่งขึ้น

จากปัจจัยและแนวโน้มที่คาดว่าจะส่งผลต่อการขับเคลื่อนการพัฒนาประเทศในมิติต่างๆข้างต้น เห็นได้ว่าบริบทและสภาพแวดล้อมทั้งภายในและภายนอกประเทศมีแนวโน้มที่จะเปลี่ยนแปลงอย่างรวดเร็ว มีพลวัตสูง และมีความซับซ้อนหลากหลายมิติ ซึ่งจะส่งผลต่ออนาคตการพัฒนาประเทศอย่างมาก ดังนั้น การพัฒนาประเทศจึงจำเป็นต้องมียุทธศาสตร์การพัฒนาที่ครอบคลุมทุกมิติและทุกด้านการพัฒนาที่เกี่ยวข้อง มีความร่วมมือในลักษณะประชารัฐจากภาคส่วนต่างๆ ในรูปแบบของหุ้นส่วนการพัฒนาที่

เป็นการดำเนินงานอย่างบูรณาการ เนื่องจากทุกมิติการพัฒนามีความเกี่ยวข้องซึ่งกันและกัน โดยประเทศไทยจำเป็นต้องมีทรัพยากรมนุษย์ที่มีคุณภาพ มีความรู้ สมรรถนะ และทักษะที่สอดคล้องกับการเปลี่ยนแปลงต่างๆ สามารถรู้เท่าทันและปรับตัวให้สามารถดำเนินชีวิตได้อย่างมีความสุข มีอาชีพที่มั่นคง สร้างรายได้ ท่ามกลางความเปลี่ยนแปลงกฎเกณฑ์และกติกาใหม่ๆ และมาตรฐานที่สูงขึ้น โดยเฉพาะในโลกที่มีการเปลี่ยนแปลงอย่างรวดเร็วซึ่งจำเป็นต้องมีการพัฒนาระบบและปัจจัยส่งเสริมต่าง ๆ ที่เกี่ยวข้องไปพร้อมกัน ทั้งในส่วนของระบบการเรียนการสอน และการพัฒนาทักษะฝีมือที่สอดคล้องกันกับการพัฒนาของคนในแต่ละช่วงวัย ระบบบริการสาธารณะ โครงสร้างพื้นฐาน รวมทั้งการให้ความสำคัญกับการส่งเสริมเทคโนโลยีและนวัตกรรม เพื่อให้ประเทศไทยสามารถยกระดับเป็นเจ้าของเทคโนโลยีและนวัตกรรมก้าวทันโลก จากการต่อยอดการพัฒนาบนพื้นฐานนโยบายไทยแลนด์ ๔.๐ ส่งผลให้เกิดการสร้างห่วงโซ่มูลค่าทางเศรษฐกิจในทั้งภาคอุตสาหกรรม ภาคเกษตรและภาคบริการ กระจายผลประโยชน์จากการพัฒนา ลดปัญหาความเหลื่อมล้ำ และนำไปสู่การเสริมสร้างคุณภาพชีวิตของประชาชนทุกภาคส่วน

นอกจากนี้ ประเทศไทยต้องให้ความสำคัญกับการสร้างสมดุลความมั่นคงด้านพลังงานและอาหาร การรักษาไว้ซึ่งความหลากหลายเชิงนิเวศ การส่งเสริมการดำเนินชีวิตและธุรกิจ และการพัฒนาและขยายความเป็นเมืองที่เติบโตอย่างต่อเนื่องที่เป็นมิตรต่อสิ่งแวดล้อม พร้อมกับการมีข้อกำหนดของรูปแบบและกฎเกณฑ์ที่เกี่ยวข้องกับลักษณะการใช้พื้นที่ที่ชัดเจน ขณะที่การพัฒนาโครงสร้างพื้นฐานและระบบโลจิสติกส์ กฎหมาย ระบบภาษีต้องมีกลยุทธ์การพัฒนาที่สามารถอำนวยความสะดวกและส่งเสริมให้ประเทศมีศักยภาพการแข่งขันที่สูงขึ้น และสามารถจับจุดแข็งในเรื่องตำแหน่งที่ตั้งทางภูมิศาสตร์ของประเทศให้เกิดประโยชน์ต่อการพัฒนาประเทศมากขึ้น รวมทั้งให้ความสำคัญของการรวมกลุ่มความร่วมมือกับนานาประเทศในระดับภูมิภาคและระดับโลก เพื่อกระชับและสร้างสัมพันธ์มิตรีเสริมสร้างความสัมพันธ์ทางการทูต ซึ่งจะก่อให้เกิดการสร้างพลังทางเศรษฐกิจและรักษาความมั่นคงของประเทศ โดยจำเป็นต้องสร้างความพร้อมในการที่จะยกระดับมาตรฐานและมีการปฏิบัติให้เป็นไปตามระเบียบกติกาสากลในด้านต่างๆ ขณะเดียวกันประเทศไทยจำเป็นต้องเร่งให้มีการปฏิรูประบบราชการและการเมืองเพื่อให้เกิดการบริหารราชการที่ดีและมีเสถียรภาพทางการเมือง มีการส่งเสริมคนในชาติให้ยึดมั่นสถาบันหลักเป็นศูนย์รวมจิตใจเพื่อให้เกิดความรักความสามัคคี และลดความขัดแย้งภายในประเทศ โดยที่นโยบายการพัฒนาต่างๆ จำเป็นต้องคำนึงถึงความสอดคล้องกับโครงสร้างและลักษณะพฤติกรรมของประชากรที่อาจจะมีความแตกต่างจากปัจจุบันมากขึ้น

ดังนั้น ภายใต้งานไขโครงสร้างประชากร โครงสร้างเศรษฐกิจ สภาพสังคม สภาพภูมิอากาศสิ่งแวดล้อม และปัจจัยการพัฒนาต่างๆ ที่เกี่ยวข้อง ส่งผลให้ประเทศไทยจำเป็นต้องมีการวางแผนการพัฒนาที่รอบคอบและครอบคลุม อย่างไรก็ตาม หลายประเด็นพัฒนาเป็นเรื่องที่ต้องใช้ระยะเวลาในการดำเนินงานเพื่อให้เกิดการปรับตัวซึ่งจะต้องหยั่งรากลึกกลงไปถึงการเปลี่ยนแปลงในเชิงโครงสร้างการขับเคลื่อนการพัฒนาให้ประเทศเจริญก้าวหน้าไปในอนาคตจึงจำเป็นต้องกำหนดวิสัยทัศน์ในระยะยาวที่ต้องบรรลุ พร้อมทั้งแนวยุทธศาสตร์หลักในด้านต่างๆ เพื่อเป็นกรอบในการขับเคลื่อนการพัฒนาอย่างบูรณาการบนพื้นฐานประชารัฐเพื่อยกระดับจุดแข็งและจุดเด่นของประเทศ และปรับปรุงแก้ไขจุดอ่อนและจุดด้อยต่างๆ อย่างเป็นระบบ โดยยุทธศาสตร์ชาติจะเป็นเป้าหมายใหญ่ในการขับเคลื่อนประเทศ และถ่ายทอดไปสู่แผน

ในระดับอื่น ๆ เพื่อนำไปสู่การปฏิบัติทั้งในระดับยุทธศาสตร์ ภารกิจและพื้นที่ ซึ่งรวมถึงพื้นที่พิเศษต่างๆ อาทิ เขตเศรษฐกิจพิเศษชายแดน เขตพัฒนาพิเศษภาคตะวันออก เพื่อให้การพัฒนาประเทศสามารถ ดำเนินการได้อย่างมั่นคง มั่งคั่ง และ ยั่งยืน

### ๓. วิสัยทัศน์ประเทศไทย

**“ประเทศไทยมีความมั่นคง มั่งคั่ง ยั่งยืน เป็นประเทศพัฒนาแล้ว ด้วยการ พัฒนาตามหลักปรัชญาของเศรษฐกิจพอเพียง”** หรือเป็นคติพจน์ประจำชาติว่า “มั่นคง มั่งคั่ง ยั่งยืน” เพื่อ สสนองต่อผลประโยชน์แห่งชาติ อันได้แก่ การมีเอกราช อธิปไตย การดำรงอยู่อย่างมั่นคง และยั่งยืนของ สถาบันหลักของชาติและประชาชนจากภัยคุกคามทุกรูปแบบ การอยู่ร่วมกันในชาติอย่างสันติสุขเป็นปึกแผ่น มีความมั่นคงทางสังคมท่ามกลางพหุสังคมและการมีเกียรติและศักดิ์ศรีของความเป็นมนุษย์ความเจริญเติบโตของ ชาติ ความเป็นธรรมและความอยู่ดีมีสุขของประชาชน ความยั่งยืนของฐานทรัพยากรธรรมชาติสิ่งแวดล้อม ความ มั่นคงทางพลังงานและอาหาร ความสามารถในการรักษาผลประโยชน์ของชาติภายใต้การเปลี่ยนแปลงของสภาวะ แวดล้อมระหว่างประเทศ และการอยู่ร่วมกันอย่างสันติประสานสอดคล้องกันด้านความมั่นคงในประชาคมอาเซียน และประชาคมโลกอย่างมีเกียรติและศักดิ์ศรี

**ความมั่นคง** หมายถึง การมีความมั่นคงปลอดภัยจากภัยและการเปลี่ยนแปลงทั้ง ภายในประเทศและภายนอกประเทศในทุกระดับ ทั้งระดับประเทศ สังคม ชุมชน ครัวเรือน และปัจเจกบุคคล และ มีความมั่นคงในทุกมิติ ทั้งมิติทางการทหาร เศรษฐกิจ สังคม สิ่งแวดล้อม และการเมือง เช่น ประเทศมีความมั่นคง ในเอกราชและอธิปไตย มีการปกครองระบอบประชาธิปไตยที่มีพระมหากษัตริย์ทรงเป็นประมุข สถาบันชาติ ศาสนา พระมหากษัตริย์มีความเข้มแข็งเป็นศูนย์กลางและเป็นที่ยึดเหนี่ยวจิตใจของประชาชน มีระบบการเมืองที่ มั่นคงเป็นกลไกที่นำไปสู่การบริหารประเทศที่ต่อเนื่องและโปร่งใสตามหลักธรรมาภิบาล สังคมมีความปรองดอง และความสามัคคี สามารถผนึกกำลังเพื่อพัฒนาประเทศ ชุมชนมีความเข้มแข็ง ครอบครัวมีความอบอุ่น ประชาชน มีความมั่นคงในชีวิต มีงานและรายได้ที่มั่นคงพอเพียงกับการดำรงชีวิต มีการออมสำหรับวัยเกษียณ ความมั่นคง ของอาหาร พลังงาน และน้ำ มีที่อยู่อาศัยและความปลอดภัยในชีวิตทรัพย์สิน

**ความมั่งคั่ง** หมายถึง ประเทศไทยมีการขยายตัวของเศรษฐกิจอย่างต่อเนื่องและมี ความยั่งยืนจนเข้าสู่กลุ่มประเทศรายได้สูง ความเหลื่อมล้ำของการพัฒนาลดลง ประชาชนมีความอยู่ดีมีสุขได้รับ ผลประโยชน์จากการพัฒนาอย่างเท่าเทียมกันมากขึ้น และมีการพัฒนาอย่างทั่วถึงทุกภาคส่วนมีคุณภาพชีวิตตาม มาตรฐานขององค์การสหประชาชาติ ไม่มีประชาชนที่อยู่ในภาวะความยากจนเศรษฐกิจในประเทศมีความเข้มแข็ง ขณะเดียวกันต้องมีความสามารถในการแข่งขันกับประเทศต่างๆทั้งในตลาดโลกและตลาดภายในประเทศเพื่อให้ สามารถสร้างรายได้ทั้งจากภายในและภายนอกประเทศตลอดจนมีการสร้างฐานเศรษฐกิจและสังคมแห่งอนาคต เพื่อให้สอดคล้องกับบริบทการพัฒนาที่เปลี่ยนแปลงไป และประเทศไทยมีบทบาทที่สำคัญในเวทีโลก และมีความสัมพันธ์ทางเศรษฐกิจและการค้าอย่างแน่นแฟ้นกับประเทศในภูมิภาคเอเชีย เป็นจุดสำคัญของการเชื่อมโยง ในภูมิภาค ทั้งการคมนาคมขนส่ง การผลิต การค้า การลงทุน และการทำธุรกิจ เพื่อให้เป็นพลังในการพัฒนา นอกจากนี้ยังมีความสมบูรณ์ในทุนที่จะสามารถสร้างการพัฒนาต่อเนื่องไปได้ ได้แก่ ทุนมนุษย์ ทุนทางปัญญา ทุน ทางการเงิน ทุนที่เป็นเครื่องมือเครื่องจักร ทุนทางสังคม และทุนทรัพยากรธรรมชาติและสิ่งแวดล้อม

**ความยั่งยืน** หมายถึง การพัฒนาที่สามารถสร้างความเจริญ รายได้ และคุณภาพชีวิต ของประชาชนให้เพิ่มขึ้นอย่างต่อเนื่อง ซึ่งเป็นการเจริญเติบโตของเศรษฐกิจที่อยู่บนหลักการ ใช้ การรักษาและการ ฟื้นฟูฐานทรัพยากรธรรมชาติอย่างยั่งยืน ไม่ใช้ทรัพยากรธรรมชาติจนเกินพอดี ไม่สร้างมลภาวะต่อสิ่งแวดล้อมจน เกินความสามารถในการรองรับและเยียวยาของระบบนิเวศ การผลิตและการบริโภคเป็นมิตรกับสิ่งแวดล้อม และ

สอดคล้องกับเป้าหมายการพัฒนาที่ยั่งยืน ทรัพยากรธรรมชาติมีความอุดมสมบูรณ์มากขึ้นและสิ่งแวดล้อมมีคุณภาพดีขึ้น คนมีความรับผิดชอบต่อสังคม มีความเอื้ออาทร เสียสละเพื่อผลประโยชน์ส่วนรวม รัฐบาลมีนโยบายที่มุ่งประโยชน์ส่วนรวมอย่างยั่งยืนและให้ความสำคัญกับการมีส่วนร่วมของประชาชน และทุกภาคส่วนในสังคมยึดถือและปฏิบัติตามหลักปรัชญาของเศรษฐกิจพอเพียงเพื่อการพัฒนาอย่างสมดุล มีเสถียรภาพ และยั่งยืน

โดยมีเป้าหมายการพัฒนาประเทศ คือ “**ประเทศไทยมั่นคง ประชาชนมีความสุข เศรษฐกิจพัฒนาอย่างต่อเนื่อง สังคมเป็นธรรม ฐานทรัพยากรธรรมชาติยั่งยืน**” โดยยกระดับศักยภาพของประเทศในหลากหลายมิติ พัฒนาคอนในทุกระดับและในทุกช่วงวัยให้เป็นคนดี เก่ง และมีคุณภาพ สร้างโอกาสและความเสมอภาคทางสังคม สร้างการเติบโตบนคุณภาพชีวิตที่เป็นมิตรกับสิ่งแวดล้อม และมีภาครัฐของประชาชนเพื่อประชาชนและประโยชน์ส่วนรวม โดยการประเมินผลการพัฒนาตามยุทธศาสตร์ชาติ ประกอบด้วย

๑) ความอยู่ดีมีสุขของคนไทยและสังคมไทย

๒) ชีตความสามารถในการแข่งขัน การพัฒนาเศรษฐกิจ และการกระจายรายได้

๓) การพัฒนาทรัพยากรมนุษย์ของประเทศ

๔) ความเท่าเทียมและความเสมอภาคของสังคม

๕) ความหลากหลายทางชีวภาพ คุณภาพสิ่งแวดล้อม และความยั่งยืนของ

ทรัพยากรธรรมชาติ

๖) ประสิทธิภาพการบริหารจัดการและการเข้าถึงการให้บริการของภาครัฐ

#### ๔. ประเด็นยุทธศาสตร์ชาติ

##### ๔.๑ ยุทธศาสตร์ชาติด้านความมั่นคง

(๑) การรักษาความสงบภายในประเทศ

(๒) การป้องกันและแก้ไขปัญหาที่มีผลกระทบต่อความมั่นคง

(๓) การพัฒนาศักยภาพของประเทศให้พร้อมเผชิญภัยคุกคามที่กระทบต่อ

ความมั่นคงของชาติ

(๔) การบูรณาการความร่วมมือด้านความมั่นคงกับอาเซียนและนานาชาติ

รวมถึงองค์กรภาครัฐและที่มิใช่ภาครัฐ

(๕) การพัฒนากลไกการบริหารจัดการความมั่นคงแบบองค์รวม

##### ๔.๒ ยุทธศาสตร์ชาติด้านการสร้างความสามารถในการแข่งขัน

(๑) การเกษตรสร้างมูลค่า

(๒) อุตสาหกรรมและบริการแห่งอนาคต

(๓) สร้างความหลากหลายด้านการท่องเที่ยว

(๔) โครงสร้างพื้นฐาน เชื่อมไทย เชื่อมโลก

(๕) พัฒนาเศรษฐกิจบนพื้นฐานผู้ประกอบการยุคใหม่

##### ๔.๓ ยุทธศาสตร์ชาติด้านการพัฒนาและเสริมสร้างศักยภาพทรัพยากรมนุษย์

(๑) การปรับเปลี่ยนค่านิยมและวัฒนธรรม

(๒) การพัฒนาคุณภาพคนตลอดช่วงชีวิต

(๓) ปฏิรูปกระบวนการเรียนรู้ที่ตอบสนองต่อการเปลี่ยนแปลงในศตวรรษที่ ๒๑

(๔) การตระหนักถึงพหุปัญญาของมนุษย์ที่หลากหลาย

(๕) การเสริมสร้างให้คนไทยมีสุขภาวะที่ดี

ทรัพยากรมนุษย์

- (๖) การสร้างสภาพแวดล้อมที่เอื้อต่อการพัฒนาและเสริมสร้างศักยภาพ
- (๗) การเสริมสร้างศักยภาพการกีฬาในการสร้างคุณค่าทางสังคมและพัฒนาประเทศ

#### ๔.๔ ยุทธศาสตร์ชาติด้านการสร้างโอกาสและความเสมอภาคทางสังคม

- (๑) การลดความเหลื่อมล้ำ สร้างความเป็นธรรมในทุกมิติ
- (๒) การกระจายศูนย์กลางความเจริญทางเศรษฐกิจ สังคม และเทคโนโลยี
- (๓) การเสริมสร้างพลังทางสังคม
- (๔) การเพิ่มขีดความสามารถของชุมชนท้องถิ่นในการพัฒนา การพึ่งตนเองและ

การจัดการตนเอง

#### ๔.๕ ยุทธศาสตร์ชาติด้านการสร้างการเติบโตบนคุณภาพชีวิตที่เป็นมิตรกับสิ่งแวดล้อม

- (๑) สร้างการเติบโตอย่างยั่งยืนบนสังคมเศรษฐกิจสีเขียว
- (๒) สร้างการเติบโตอย่างยั่งยืนบนสังคมเศรษฐกิจภาคทะเล
- (๓) สร้างการเติบโตอย่างยั่งยืนบนสังคมที่เป็นมิตรต่อสภาพภูมิอากาศ
- (๔) พัฒนาพื้นที่เมือง ชนบท เกษตรกรรมและอุตสาหกรรมเชิงนิเวศ มุ่งเน้น

ความเป็นเมืองที่เติบโตอย่างต่อเนื่อง

- (๕) พัฒนาความมั่นคงน้ำ พลังงาน และเกษตรที่เป็นมิตรต่อสิ่งแวดล้อม
- (๖) ยกระดับกระบวนการตัดสินใจเพื่อกำหนดอนาคตประเทศ

#### ๔.๖ ยุทธศาสตร์ชาติด้านการปรับสมดุลและพัฒนาระบบการบริหารจัดการภาครัฐ

(๑) ภาครัฐที่ยึดประชาชนเป็นศูนย์กลาง ตอบสนองความต้องการ และให้บริการอย่างสะดวกรวดเร็ว โปร่งใส

(๒) ภาครัฐบริหารงานแบบบูรณาการโดยมียุทธศาสตร์ชาติเป็นเป้าหมายและเชื่อมโยงการพัฒนาในทุกระดับ ทุกประเด็น ทุกภารกิจ และทุกพื้นที่

(๓) ภาครัฐมีขนาดเล็กกระทัดรัด เหมาะสมกับภารกิจ ส่งเสริมให้ประชาชนและทุกภาคส่วนมีส่วนร่วมในการพัฒนาประเทศ

(๔) ภาครัฐมีความทันสมัย

(๕) บุคลากรภาครัฐเป็นคนดีและเก่ง ยึดหลักคุณธรรม จริยธรรม มีจิตสำนึก มีความสามารถสูง มุ่งมั่น และเป็นมืออาชีพ

(๖) ภาครัฐมีความโปร่งใส ปลอดการทุจริตและประพฤติมิชอบ

(๗) กฎหมายมีความสอดคล้องเหมาะสมกับบริบทต่าง ๆ และมีเท่าที่จำเป็น

(๘) กระบวนการยุติธรรมเคารพสิทธิมนุษยชนและปฏิบัติต่อประชาชนโดย

เสมอภาค



## ๑.๒ ร่างแผนพัฒนาเศรษฐกิจและสังคมแห่งชาติ ฉบับที่ ๑๓ (พ.ศ. ๒๕๖๖ - ๒๕๗๐)

องค์การบริหารส่วนตำบลวังโพธิ์ ได้จัดทำแผนพัฒนาท้องถิ่นที่มีความสัมพันธ์และสอดคล้องกับแผนพัฒนาเศรษฐกิจและสังคมแห่งชาติ ทั้งนี้ แผนพัฒนาเศรษฐกิจและสังคมแห่งชาติ ฉบับที่ ๑๒ (พ.ศ. ๒๕๖๑ - ๒๕๖๕) จะสิ้นสุดลงในปีงบประมาณ พ.ศ. ๒๕๖๕ และการจัดทำแผนพัฒนาเศรษฐกิจและสังคมแห่งชาติ ฉบับที่ ๑๓ อยู่ระหว่างการร่วมสร้างแผนฯ โดยมุ่งพัฒนา ๔ ด้าน ได้แก่

๑. ด้านเศรษฐกิจมูลค่าสูงที่เป็นมิตรต่อสิ่งแวดล้อม (High Value-added Economy)
๒. ด้านสังคมแห่งโอกาส และความเสมอภาค High Opportunity Society
๓. ชีวิตที่ยั่งยืน (Eco-friendly Living)
๔. ด้านปัจจัยสนับสนุนการพลิกโฉมประเทศ (Key Enablers for Thailand's Transformation)

**1. เศรษฐกิจมูลค่าสูงที่เป็นมิตรต่อสิ่งแวดล้อม**  
High Value-added Economy

**1.1. เกษตรและเกษตรแปรรูปมูลค่าสูง**  
เพิ่มประสิทธิภาพการผลิตและสร้างมูลค่าเพิ่มให้สินค้าเกษตรด้วยเทคโนโลยี

**1.2. การท่องเที่ยวเน้นคุณค่าและความยั่งยืน**  
กิจกรรมหลากหลายกระจายรายได้ใส่ใจสิ่งแวดล้อม

**1.3. ฐานการผลิตยานยนต์ไฟฟ้า**  
สร้างศักยภาพการผลิตและส่งเสริมการใช้ยานยนต์ไฟฟ้า

**3.1. การแพทย์และสุขภาพครบวงจร**  
ยกระดับการแพทย์ให้ทันสมัยทั่วถึงเป็นศูนย์กลางบริการสุขภาพมูลค่าสูง

**3.2. ประสิทธิภาพการลงทุนและโลจิสติกส์ของภูมิภาค**  
โครงข่ายคมนาคมและสิ่งอำนวยความสะดวกเชื่อมโยงกับภูมิภาคอย่างไร้รอยต่อ

**3.3. อิเล็กทรอนิกส์อัจฉริยะและบริการดิจิทัล**  
ส่งเสริมการผลิตสินค้าอิเล็กทรอนิกส์ที่ทันสมัยบริการดิจิทัลและดิจิทัลคอนเทนต์เติบโตรวดเร็ว

**3.10. เศรษฐกิจหมุนเวียนและสังคมคาร์บอนต่ำ**  
ของเสียถูกนำกลับมาใช้ประโยชน์และพัฒนาพลังงานหมุนเวียนเป็นแหล่งพลังงานหลัก

**3.11. ลดความเสี่ยงจากภัยธรรมชาติ**  
ใช้มาตรการเชิงพื้นที่และเทคโนโลยี ในการรับมือภัยธรรมชาติ

**3. วิธีชีวิตที่ยั่งยืน**  
Eco-friendly Living

Active Window  
Go to settings to activate

**2. สังคมแห่งโอกาส และความเสมอภาค**  
High Opportunity Society

**4. ปัจจัยสนับสนุนการพลิกโฉมประเทศ**  
Key Enablers for Thailand's Transformation

**7. SMEs วิชาชีพชุมชนและวิชาชีพเพื่อสังคมเติบโตอย่างต่อเนื่อง**  
เสริมสร้างศักยภาพสามารถเข้าถึงเทคโนโลยีและตลาดสมัยใหม่

**8. พื้นที่และเมืองมีความเจริญทันสมัย และน่าอยู่**  
ลดความเหลื่อมล้ำระหว่างพื้นที่กระจายโอกาสทางเศรษฐกิจและสังคม

**9. ความยากจนข้ามรุ่นลดลงและได้รับความคุ้มครองทางสังคมเพียงพอ**  
ประชาชนสามารถขยับสถานะและได้รับการคุ้มครองทางสังคมอย่างเหมาะสม

**12. กำลังคนมีสมรรถนะสูง**  
ตอบโจทย์การพัฒนาแห่งอนาคตระบบการศึกษาและพัฒนาฝีมือแรงงานมีคุณภาพคนทุกช่วงวัยมีการเรียนรู้ตลอดชีวิต

**13. ภาครัฐที่มีสมรรถนะสูง**  
ภาครัฐทันสมัยมีประสิทธิภาพ

เมื่อแผนพัฒนาเศรษฐกิจและสังคมแห่งชาติ ฉบับที่ ๑๓ (พ.ศ. ๒๕๖๖ – ๒๕๗๐) ประกาศใช้ จึงจะดำเนินการทบทวนแผนพัฒนาท้องถิ่น (พ.ศ. ๒๕๖๖ – ๒๕๗๐) ให้สอดคล้องกับแผนพัฒนาเศรษฐกิจฯ ต่อไป

### ๑.๓ แผนพัฒนาภาค/แผนพัฒนากลุ่มจังหวัด/แผนพัฒนาจังหวัด

#### ➔ แผนพัฒนาภาคตะวันออกเฉียงเหนือ (พ.ศ. ๒๕๖๖ – ๒๕๗๐)

เนื่องด้วย แผนพัฒนาภาคตะวันออกเฉียงเหนือ (พ.ศ. ๒๕๖๑ – ๒๕๖๕) จะสิ้นสุดลงในปีงบประมาณ พ.ศ. ๒๕๖๕ โดยการจัดทำแผนพัฒนาภาคตะวันออกเฉียงเหนือ (พ.ศ. ๒๕๖๖ – ๒๕๗๐) อยู่ระหว่างการจัดทำของแผนพัฒนากลุ่มจังหวัด ดังนี้

๑. แผนพัฒนากลุ่มจังหวัดภาคตะวันออกเฉียงเหนือตอนบน ๑ (อุดรธานี หนองคาย เลย หนองบัวลำภู บึงกาฬ)
๒. แผนพัฒนากลุ่มจังหวัดภาคตะวันออกเฉียงเหนือตอนบน ๒ (สกลนคร นครพนม มุกดาหาร)
๓. แผนพัฒนากลุ่มจังหวัดภาคตะวันออกเฉียงเหนือตอนกลาง (ขอนแก่น กาฬสินธุ์ มหาสารคาม ร้อยเอ็ด)
๔. แผนพัฒนากลุ่มจังหวัดภาคตะวันออกเฉียงเหนือตอนล่าง ๑ (นครราชสีมา ชัยภูมิ บุรีรัมย์ สุรินทร์)
๕. แผนพัฒนากลุ่มจังหวัดภาคตะวันออกเฉียงเหนือตอนล่าง ๒ (อุบลราชธานี ยโสธร ศรีสะเกษ อำนาจเจริญ)

เมื่อแผนพัฒนาภาคตะวันออกเฉียงเหนือ (พ.ศ. ๒๕๖๖ – ๒๕๗๐) ยังไม่ประกาศใช้ องค์การบริหารส่วนตำบลวังโพธิ์ จึงต้องจัดทำแผนพัฒนาท้องถิ่น (พ.ศ. ๒๕๖๖ – ๒๕๗๐) ให้สอดคล้องกับแผนพัฒนาภาคตะวันออกเฉียงเหนือ (พ.ศ. ๒๕๖๑ – ๒๕๖๕) และเมื่อแผนพัฒนาภาคตะวันออกเฉียงเหนือ (พ.ศ. ๒๕๖๖ – ๒๕๗๐) ประกาศใช้ จึงจะดำเนินการทบทวนแผนพัฒนาท้องถิ่น (พ.ศ. ๒๕๖๖ – ๒๕๗๐) ให้สอดคล้องกับแผนพัฒนาภาคฯ ต่อไป

#### แผนพัฒนาภาคตะวันออกเฉียงเหนือ (พ.ศ. ๒๕๖๑ – ๒๕๖๕)

๑. ยุทธศาสตร์บริหารจัดการน้ำให้เพียงพอต่อการพัฒนาเศรษฐกิจและคุณภาพชีวิตอย่างยั่งยืน
๒. ยุทธศาสตร์แก้ปัญหาความยากจนและพัฒนาคุณภาพชีวิตผู้มีรายได้น้อยเพื่อลดความเหลื่อมล้ำทางสังคม
๓. ยุทธศาสตร์สร้างความเข้มแข็งของฐานเศรษฐกิจภายในควบคู่กับ การแก้ปัญหาทรัพยากรธรรมชาติและสิ่งแวดล้อม
๔. ยุทธศาสตร์พัฒนาการท่องเที่ยวเชิงบูรณาการ
๕. ยุทธศาสตร์ใช้โอกาสจากการพัฒนาโครงข่ายคมนาคมขนส่งที่เชื่อมโยงพื้นที่เศรษฐกิจหลักภาคกลางและพื้นที่ระเบียงเศรษฐกิจภาคตะวันออกเฉียง (EEC) เพื่อพัฒนาเมือง และพื้นที่เศรษฐกิจใหม่ๆ ของภาค
๖. ยุทธศาสตร์พัฒนาความร่วมมือและใช้ประโยชน์จากข้อตกลงกับประเทศ เพื่อนบ้านในการสร้างความเข้มแข็งทางเศรษฐกิจตามแนวชายแดนและแนวระเบียงเศรษฐกิจ

## ➔ แผนพัฒนากลุ่มจังหวัดภาคตะวันออกเฉียงเหนือตอนล่าง ๑ (นครราชสีมา ชัยภูมิ บุรีรัมย์ สุรินทร์) ระยะ ๕ ปี (พ.ศ. ๒๕๖๖ – ๒๕๗๐)

แผนพัฒนากลุ่มจังหวัดภาคตะวันออกเฉียงเหนือตอนล่าง ๑ (พ.ศ. ๒๕๖๑ – ๒๕๖๕) จะสิ้นสุดลงในปีงบประมาณ พ.ศ. ๒๕๖๕ โดยการจัดทำแผนพัฒนากลุ่มจังหวัดภาคตะวันออกเฉียงเหนือตอนล่าง ๑ (พ.ศ. ๒๕๖๖ – ๒๕๗๐) อยู่ระหว่างขั้นตอนรับฟังความคิดเห็นแผนพัฒนากลุ่มจังหวัดตอนล่าง ๑ (พ.ศ. ๒๕๖๖ – ๒๕๗๐) และการจัดทำแผนพัฒนาจังหวัด (พ.ศ. ๒๕๖๖ – ๒๕๗๐)

เมื่อแผนพัฒนากลุ่มจังหวัดภาคตะวันออกเฉียงเหนือตอนล่าง ๑ (พ.ศ. ๒๕๖๖ – ๒๕๗๐) ยังไม่ประกาศใช้ องค์การบริหารส่วนตำบลวังโพธิ์ จึงต้องจัดทำแผนพัฒนาท้องถิ่น (พ.ศ. ๒๕๖๖ – ๒๕๗๐) ให้สอดคล้องกับแผนพัฒนากลุ่มจังหวัดภาคตะวันออกเฉียงเหนือตอนล่าง ๑ (พ.ศ. ๒๕๖๑ – ๒๕๖๕) และเมื่อแผนพัฒนาภาคตะวันออกเฉียงเหนือตอนล่าง ๑ (พ.ศ. ๒๕๖๖ – ๒๕๗๐) ประกาศใช้ จึงจะดำเนินการทบทวนแผนพัฒนาท้องถิ่น (พ.ศ. ๒๕๖๖ – ๒๕๗๐) ให้สอดคล้องกับแผนพัฒนากลุ่มจังหวัดฯ ต่อไป

### แผนพัฒนากลุ่มจังหวัดภาคตะวันออกเฉียงเหนือตอนล่าง ๑ (พ.ศ. ๒๕๖๑-๒๕๖๕) ตำแหน่งทางยุทธศาสตร์ (Strategies Position)

- ๑) เป็นแหล่งผลิตสินค้าเกษตรและอาหารปลอดภัย
- ๒) เป็นแหล่งผลิตผลิตภัณฑ์ใหม่ระดับประเทศ
- ๓) เป็นแหล่งท่องเที่ยวที่มีความหลากหลายทั้งการท่องเที่ยวอารยธรรมขอม  
เชิงนิเวศน์ การกีฬาที่มีชื่อเสียง
- ๔) เป็นประตูสู่อีสาน และเชื่อมโยงการค้าชายแดนกับประเทศเพื่อนบ้าน

### เป้าหมายการพัฒนา

ศูนย์กลางของเกษตรอุตสาหกรรม ผลิตภัณฑ์ใหม่ ท่องเที่ยวอารยธรรมขอม และสังคม  
เป็นสุข

ประเด็นการพัฒนา (Strategies Issues) รวม ๓ ประเด็น คือ

- ประเด็นที่ ๑ การพัฒนาขีดความสามารถในการแข่งขันเกษตรอุตสาหกรรมและแปรรูป
- ประเด็นที่ ๒ การพัฒนาอุตสาหกรรมการท่องเที่ยวการท่องเที่ยวและผลิตภัณฑ์ใหม่
- ประเด็นที่ ๓ ยกระดับการพัฒนาคุณภาพชีวิต

## ➔ แผนพัฒนาจังหวัดนครราชสีมา ระยะ ๕ ปี (พ.ศ. ๒๕๖๖ – ๒๕๗๐)

แผนพัฒนาจังหวัดนครราชสีมา ระยะ ๕ ปี (พ.ศ. ๒๕๖๖ – ๒๕๗๐) อยู่ระหว่างการจัดทำ ทั้งนี้ ทางองค์การบริหารส่วนจังหวัดนครราชสีมา ได้แจ้งยุทธศาสตร์การพัฒนาขององค์กรปกครองส่วนท้องถิ่นในเขตจังหวัดนครราชสีมา (พ.ศ. ๒๕๖๖ – ๒๕๗๐) โดยในรายละเอียดสอดคล้องกับประเด็นการพัฒนาของจังหวัด (ประเด็นยุทธศาสตร์) รวม ๕ ประเด็น ดังนี้

- (๑) การพัฒนาและเพิ่มขีดความสามารถในการแข่งขันทางเศรษฐกิจ
- (๒) การลดความเหลื่อมล้ำ เพื่อยกระดับสังคมให้เป็นเมืองน่าอยู่ ตามแนวทางเศรษฐกิจพอเพียง
- (๓) บริหารจัดการทรัพยากรธรรมชาติ สิ่งแวดล้อม ให้มีความสมบูรณ์อย่างยั่งยืนตามแนวทางเศรษฐกิจพอเพียง และยกระดับอุทยานธรณีโคราชสู่อุทยานธรณีโลก
- (๔) การเสริมสร้างความมั่นคงทุกมิติ เพื่อปกป้องสถาบันหลักของชาติ และความปลอดภัยในชีวิตและทรัพย์สินของประชาชน
- (๕) การพัฒนาระบบการบริหารจัดการภาครัฐ รองรับ Smart City, Mice City และด้านอื่นๆ

เมื่อแผนพัฒนาจังหวัดนครราชสีมา ระยะ ๕ ปี (พ.ศ. ๒๕๖๖-๒๕๗๐) ยังไม่ประกาศใช้ องค์การบริหารส่วนตำบลวังโพธิ์ จึงต้องจัดทำแผนพัฒนาท้องถิ่น (พ.ศ. ๒๕๖๖ - ๒๕๗๐) ให้สอดคล้องกับ แผนพัฒนาจังหวัดนครราชสีมา ระยะ ๕ ปี (พ.ศ. ๒๕๖๑ - ๒๕๖๕) และเมื่อแผนพัฒนาจังหวัดนครราชสีมา ระยะ ๕ ปี (พ.ศ. ๒๕๖๖ - ๒๕๗๐) ประกาศใช้ จึงจะดำเนินการทบทวนแผนพัฒนาท้องถิ่น (พ.ศ. ๒๕๖๖ - ๒๕๗๐) ให้ สอดคล้องกับแผนพัฒนาจังหวัดฯ ต่อไป

## **๑.๔ ยุทธศาสตร์การพัฒนาขององค์กรปกครองส่วนท้องถิ่นในเขตจังหวัดนครราชสีมา (พ.ศ. ๒๕๖๖ - ๒๕๗๐)**

การจัดทำแผนพัฒนาท้องถิ่น (พ.ศ. ๒๕๖๖ - ๒๕๗๐) ขององค์การบริหารส่วนตำบลวังโพธิ์ มีความสัมพันธ์กับยุทธศาสตร์การพัฒนาขององค์กรปกครองส่วนท้องถิ่นในเขตจังหวัดนครราชสีมา (พ.ศ. ๒๕๖๖ - ๒๕๗๐) โดยมุ่งเน้นพัฒนาด้านเศรษฐกิจ เมืองน่าอยู่ รักษาสิ่งแวดล้อมและทรัพยากรธรรมชาติ ปกป้องสถาบัน พัฒนาการให้มีประสิทธิภาพ สานต่อแนวทางพระราชดำริ ด้านการศึกษา การเกษตร พัฒนาสังคม ด้านการ พัฒนาสาธารณสุข ด้านการพัฒนาโครงสร้างพื้นฐาน ด้านการพัฒนาการท่องเที่ยว ศาสนา-วัฒนธรรมประเพณี และกีฬา ด้านการบริหารจัดการบ้านเมืองที่ดี ด้านการรักษาความปลอดภัยในชีวิตและทรัพย์สินด้านการอนุรักษ์ ทรัพยากรธรรมชาติและสิ่งแวดล้อม ตามรายละเอียดของยุทธศาสตร์การพัฒนาขององค์กรปกครองส่วนท้องถิ่น ในเขตจังหวัดนครราชสีมา (พ.ศ. ๒๕๖๐ - ๒๕๗๐) มีทั้งหมด ๕ ยุทธศาสตร์ ดังนี้

- (๑) ยุทธศาสตร์โครงการตามแนวทางพระราชดำริ
  - (๒) ยุทธศาสตร์คุณภาพชีวิต
  - (๓) ยุทธศาสตร์การพัฒนาเศรษฐกิจ
  - (๔) ยุทธศาสตร์การพัฒนาเมือง
  - (๕) ยุทธศาสตร์พัฒนาระบบการบริหารภาครัฐ
- โดยแต่ละยุทธศาสตร์ มีแนวทางในการพัฒนา ดังนี้

### **๑. ยุทธศาสตร์โครงการแนวทางพระราชดำริ**

๑.๑ ส่งเสริม สนับสนุนการบริหารจัดการน้ำเพื่อแก้ไขและป้องกันปัญหาอุทกภัยอย่างเป็นระบบตามแนวทางพระราชดำริ เช่น การบริหารจัดการ “น้ำ” เตรียมรับมือ “สู้ภัยแล้ง”

๑.๒ ส่งเสริมการพัฒนาชุมชนและสังคมตามแนวปรัชญาเศรษฐกิจพอเพียง

### **๒. ยุทธศาสตร์การพัฒนาคุณภาพชีวิต**

๒.๑ ยกระดับคุณภาพการศึกษา ผลิตคนที่มีคุณภาพ และมีสติปัญญารอบรู้ เท้าทันการเปลี่ยนแปลง

๒.๒ ลดความเหลื่อมล้ำ สร้างคนให้มีคุณภาพ เช่น การพัฒนาคุณภาพชีวิตให้กับผู้สูงอายุ เด็ก สตรี และผู้ด้อยโอกาสให้ดีขึ้น

๒.๓ พัฒนาการให้มีสุขภาพที่ดี ทั้งทางร่างกาย จิตใจ เช่น สาธารณสุข สร้างสุขภาพประชาชน “๓อ.๒ส.” (อาหาร ออกกำลังกาย อารมณ์ ไม่สูบบุหรี่ และไม่ดื่มสุรา) สนับสนุนอุปกรณ์ทางการแพทย์

๒.๔ ส่งเสริมงานป้องกันแก้ไขปัญหายาเสพติด

๒.๕ ทำนุบำรุงศาสนาวัฒนธรรมอันดีงามของท้องถิ่น

### **๓. ยุทธศาสตร์การพัฒนาเศรษฐกิจ**

๓.๑ ส่งเสริม สนับสนุนการเพิ่มขีดความสามารถการแข่งขันด้านเศรษฐกิจ เกษตรกรรม อุตสาหกรรม ท่องเที่ยวและบริการ ยกกระดับมาตรฐานการผลิต และพัฒนาศักยภาพด้านการเกษตร เพิ่มปริมาณคุณภาพการผลิต ส่งเสริมการเกษตรปลอดภัย เกษตรอินทรีย์ ลดต้นทุนการผลิต เพิ่มช่องทางการตลาด ส่งเสริมเทคโนโลยีการเกษตรและเครือข่ายเกษตรกร เร่งรัดสร้างอาชีพเพื่อเศรษฐกิจชุมชน

๓.๒ ส่งเสริมการเลี้ยงสัตว์เศรษฐกิจ และพืชเศรษฐกิจสร้างรายได้

๓.๓ บริหารจัดการน้ำ พัฒนาแหล่งน้ำ ธนาคารน้ำใต้ดิน สร้างโครงข่ายน้ำ เพื่อ  
การเกษตร น้ำสะอาดเพื่อการอุปโภคบริโภค

#### ๔. ยุทธศาสตร์การพัฒนาเมือง

๔.๑ พัฒนาโครงสร้างพื้นฐาน วางผังเมืองและสิ่งอำนวยความสะดวกให้ครอบคลุมทั่วถึง

๔.๒ บำรุงรักษา พื้นที่พหุวิทยาการธรรมชาติและสิ่งแวดล้อมให้ได้รับการจัดสรรที่ดีมีคุณภาพ

๔.๓ ป้องกันและบรรเทาสาธารณภัย รักษาความสงบเรียบร้อยและส่งเสริมศีลธรรมอัน

ดีของประชาชน

๔.๔ ประสานความร่วมมือกับองค์กรปกครองส่วนท้องถิ่นอื่นๆ ในการพัฒนาแก้ไข

ปัญหาความเดือดร้อนของประชาชน

๔.๕ สนับสนุน ส่งเสริมการกีฬา บำรุงสถานที่สำหรับกีฬาท่องเที่ยวและสุขภาพ จัด

ให้มีสวนสาธารณะ และสถานที่พักผ่อนหย่อนใจ

#### ๕. ยุทธศาสตร์พัฒนาระบบการบริหารจัดการภาครัฐ

๕.๑ ยึดหลักธรรมาภิบาล มุ่งเน้นการมีส่วนร่วมของประชาชน

๕.๒ พัฒนาความร่วมมือระหว่างส่วนราชการและองค์กรปกครองส่วนท้องถิ่น

๕.๓ สนับสนุน ส่งเสริมการบูรณาการจัดทำแผนพัฒนาท้องถิ่นเพื่ออนาคต

๕.๔ ส่งเสริมการปกครองตามระบบประชาธิปไตย ทำงานอย่างซื่อสัตย์สุจริต ยกระดับ

ความโปร่งใสในการบริหารงาน

๕.๕ นำเทคโนโลยีและนวัตกรรมมาใช้ในการพัฒนาท้องถิ่น

๕.๖ ปรับปรุงโครงสร้างให้กระชับไม่ซับซ้อน





## ๒. ยุทธศาสตร์ขององค์การบริหารส่วนตำบลหนองตะไก่อ

### ๒.๑ วิสัยทัศน์

องค์การบริหารส่วนตำบลหนองตะไก่อ ได้กำหนดวิสัยทัศน์ (Vision) เพื่อแสดงสถานการณ์ในอุดมคติ ซึ่งเป็นจุดมุ่งหมายความคาดหวังที่ต้องการให้เกิดขึ้นในอนาคตข้างหน้า ซึ่งจะสามารถสะท้อนถึงสภาพการณ์ของท้องถิ่นในอนาคตอย่างรอบด้าน ภายใต้การเปลี่ยนแปลงของสภาพแวดล้อมด้านต่างๆ จึงได้กำหนดวิสัยทัศน์ คาดหวังที่จะให้เกิดขึ้นในอนาคต ดังนี้

ตำบลก้าวหน้า พัฒนาโครงสร้างพื้นฐาน การศึกษาก้าวไกล ใส่ใจคุณภาพชีวิต มุ่งมั่นคิดพัฒนา  
เป็นศูนย์รวมการให้บริการ บริหารจัดการโปร่งใส

### ๒.๒ ยุทธศาสตร์

คณะกรรมการพัฒนาองค์การบริหารส่วนตำบลร่วมกับประชาคมท้องถิ่น ส่วนราชการ รัฐวิสาหกิจ รวมทั้งองค์กรต่างๆ ที่เกี่ยวข้อง ได้กำหนดยุทธศาสตร์ขององค์การบริหารส่วนตำบล ๕ ด้าน ดังนี้

- ยุทธศาสตร์ที่ ๑ ยุทธศาสตร์การพัฒนาระบบการบริหารจัดการภาครัฐ
- ยุทธศาสตร์ที่ ๒ ยุทธศาสตร์การเสริมสร้างความสามารถทางเศรษฐกิจและบรรเทาปัญหาความยากจน
- ยุทธศาสตร์ที่ ๓ ยุทธศาสตร์การอนุรักษ์พัฒนาทรัพยากรธรรมชาติและสิ่งแวดล้อมให้เกิดความสมดุลอย่างยั่งยืนเป็นมิตรกับสิ่งแวดล้อม
- ยุทธศาสตร์ที่ ๔ ยุทธศาสตร์ด้านโครงสร้างพื้นฐานสร้างความสามารถในการแข่งขัน
- ยุทธศาสตร์ที่ ๕ ยุทธศาสตร์การสร้างสังคมให้มีคุณภาพชีวิตที่ดีและอยู่ร่วมกันอย่างมีความสุข

### ๒.๓ เป้าประสงค์

- (๑) ขุดลอก คูคลองและจัดสร้างแหล่งน้ำ สงวนและเก็บกักน้ำเพื่อการเกษตร
- (๒) ด้านการเฝ้าระวังโรค การป้องกันโรค การควบคุมโรค และการช่วยเหลือประชาชน หรือบรรเทาความเดือดร้อนของโรคติดเชื้อไวรัสโคโรนา ๒๐๑๙ (COVID-๑๙) และได้รับการบริการสาธารณสุขอื่นๆ อย่างทั่วถึง
- (๓) ส่งเสริมและพัฒนาระบบการศึกษาในสังกัด อปท.
- (๔) พัฒนาและเตรียมบุคลากรด้านการศึกษา
- (๕) สนับสนุนให้มีการนำระบบเทคโนโลยีสารสนเทศมาใช้เป็นเครื่องมือและประกอบการศึกษา
- (๖) ส่งเสริมการศึกษาในระบบ นอกระบบ และการศึกษาตามอัธยาศัย
- (๗) ประชาชนได้ใช้เส้นทางคมนาคมที่มีมาตรฐานปลอดภัยใช้งานได้ดี
- (๘) พัฒนาชุมชนและสังคมตามแนวทางปรัชญาเศรษฐกิจพอเพียง ลดต้นทุนการผลิตและเพิ่มมูลค่าผลผลิต
- (๙) สนับสนุนการทำเกษตรทางเลือก
- (๑๐) ส่งเสริมประชาชนในท้องถิ่นให้มีการเลี้ยงสัตว์เศรษฐกิจ
- (๑๑) ส่งเสริมพัฒนาบทบาทและคุณภาพชีวิตของเด็ก เยาวชนสตรี ผู้สูงอายุ ผู้พิการและด้อยโอกาส

(๑๒) สนับสนุนและประสานรัฐบาล องค์กรปกครองส่วนท้องถิ่นทุกระดับเพื่อป้องกันและให้มีการปราบปรามและแก้ไขปัญหาการเสพ

(๑๓) สนับสนุนการจัดตั้งกองทุน และเพิ่มสวัสดิการ

(๑๔) ส่งเสริมและสนับสนุนให้การรักษาพยาบาลประชาชนในระดับตำบล หมู่บ้าน และชุมชนที่มีคุณภาพและมาตรฐาน

(๑๕) ส่งเสริมสุขภาพและอนามัยของประชาชนในระดับหมู่บ้านและชุมชน ให้มีสุขภาพแข็งแรง

(๑๖) ส่งเสริมสนับสนุนการวางระบบการพัฒนาด้านโครงสร้างคุณภาพชีวิตพื้นฐาน

(๑๗) ก่อสร้าง ปรับปรุงเส้นทางคมนาคมอย่างทั่วถึง

(๑๘) ประสาน สนับสนุน ร่วมมือกับส่วนราชการ และองค์กรปกครองส่วนท้องถิ่นอื่นๆ

(๑๙) พัฒนาฟื้นฟูและส่งเสริมกิจกรรมด้านศาสนา ศิลปวัฒนธรรม และประเพณีของชุมชนท้องถิ่นโคราช

(๒๐) ส่งเสริมและสนับสนุนกิจกรรมลานกีฬาชุมชน และจัดการแข่งขันกีฬาประเภทต่างๆ ที่เกี่ยวข้อง

(๒๑) ส่งเสริมให้ประชาชนมีส่วนร่วมการบริหารงาน

(๒๒) ส่งเสริมให้เกิดการบริหารจัดการที่มีประสิทธิภาพ ตอบสนองความต้องการของประชาชนตามหลักการบริหารกิจการบ้านเมืองที่ดี

(๒๓) ส่งเสริมสนับสนุนบุคลากรในหน่วยงานให้ ศึกษา/อบรม หลักสูตรต่างๆ เพื่อให้การปฏิบัติงานมีประสิทธิภาพยิ่งขึ้น

(๒๔) ส่งเสริมและสนับสนุนการติดตั้งระบบเตือนภัยธรรมชาติ และภัยพิบัติต่าง ๆ

(๒๕) ส่งเสริมและสนับสนุน และร่วมมือกับส่วนราชการ หน่วยงาน มูลนิธิ องค์กรกุศล และองค์กรที่เกี่ยวข้อง ในการเตรียมความพร้อมในการป้องกันภัย และการช่วยเหลือผู้ประสบภัย

(๒๖) ส่งเสริมสนับสนุน และร่วมมือกับส่วนราชการ องค์กรปกครองส่วนท้องถิ่น ภาคเอกชน ในการพัฒนาฟื้นฟูและอนุรักษ์แหล่งน้ำ ลุ่มน้ำลำคลอง และป่าไม้ให้มีความอุดมสมบูรณ์

(๒๗) ส่งเสริมสนับสนุนและร่วมมือกับส่วนราชการ องค์กรปกครองส่วนท้องถิ่นและภาคเอกชน ในการรณรงค์สร้างจิตสำนึก เพื่อป้องกันและแก้ไขปัญหามลพิษและปัญหาสิ่งแวดล้อมของชุมชนท้องถิ่นทุกระดับ

(๒๘) ส่งเสริมสนับสนุนและสร้างความร่วมมือกับส่วนราชการที่เกี่ยวข้อง องค์กรปกครองส่วนท้องถิ่นในการจัดทำระบบกำจัดขยะรวม

## ๒.๔ ตัวชี้วัด

(๑) ประชาชนมีแหล่งกักเก็บน้ำใช้สำหรับอุปโภค - บริโภคและการเกษตรอย่างพอเพียง

(๒) ประชาชนได้รับการช่วยเหลือด้านการเฝ้าระวังโรค การป้องกันโรค การควบคุมโรค และการช่วยเหลือประชาชน หรือบรรเทาความเดือดร้อนของโรคติดเชื้อไวรัสโคโรนา ๒๐๑๙ (COVID-๑๙) และได้รับการบริการสาธารณสุขอื่นๆ อย่างทั่วถึง

(๓) โรงเรียน สพฐ. ๔ แห่ง ได้รับการสนับสนุนอาหารกลางวัน อาหารเสริมนม

(๔) ศพด. ๑ แห่ง ได้รับการสนับสนุนอาหารกลางวัน อาหารเสริมนม รวมทั้งพัฒนาอาคารสถานที่และระบบบริหารจัดการ

(๕) เด็กและเยาวชนได้ร่วมกิจกรรม

(๖) ผู้ดูแลเด็กเล็กได้รับการพัฒนาประสิทธิภาพในการปฏิบัติงาน

(๗) เด็กเล็กได้มีความรู้ และมีทักษะเพิ่มขึ้น

(๘) มีวัสดุ อุปกรณ์ การเรียนการสอนอย่างทั่วถึงและเพียงพอ

(๙) อาสาสมัครในการช่วยเหลือชุมชนและประสานงานในชุมชน

(๑๐) ประชาชนมีรายได้เพิ่มขึ้น ๕%

(๑๑) ส่งเสริมสวัสดิการสังคม สงเคราะห์ ผู้พิการ ผู้ด้อยโอกาส ผู้สูงอายุ ๑๒ หมู่บ้าน



- (๑๒) กลุ่มสตรี อสม. ได้ทำกิจกรรม ร่วมกัน และสร้างความสามัคคี
- (๑๓) ประชาชนในตำบลหนองตะไก้มีรายได้เพิ่มขึ้น
- (๑๔) จัดวางผังเมืองขององค์กรปกครองส่วนท้องถิ่นให้เป็นไปตามมาตรฐาน
- (๑๕) ก่อสร้าง ปรับปรุงเส้นทางคมนาคมอย่างทั่วถึง ๑๒ หมู่บ้าน
- (๑๖) ประสาน สนับสนุน ร่วมมือกับส่วนราชการ และองค์กรปกครองส่วนท้องถิ่นอื่นๆ
- (๑๗) ส่งเสริมขนบธรรมเนียม จารีตประเพณี ศิลปวัฒนธรรมอันดีงามของท้องถิ่น ๑๒ หมู่บ้าน
- (๑๘) ส่งเสริมและสนับสนุนกิจกรรมลานกีฬาชุมชนและจัดการแข่งขันกีฬาประเภทต่างๆ ทั้ง

๑๒ หมู่บ้าน

(๑๙) ส่งเสริมการเลือกตั้งตามระบบการปกครองแบบประชาธิปไตยและตามกฎหมายที่เกี่ยวข้อง ทั้ง ๑๒ หมู่บ้าน

(๒๐) การจัดระเบียบโครงสร้างการบริหารจัดการภายในองค์กรให้สามารถปฏิบัติหน้าที่ให้เกิดประสิทธิภาพและประสิทธิผลยิ่งขึ้น ๑๒ หมู่บ้าน

(๒๑) ส่งเสริมให้ประชาชนมีส่วนร่วมการบริหารงาน

(๒๒) ส่งเสริมให้เกิดการบริหารจัดการที่มีประสิทธิภาพ ตอบสนองความต้องการของประชาชนตามหลักการบริหารกิจการบ้านเมืองที่ดี ๑๒ หมู่บ้าน

(๒๓) ส่งเสริมและสนับสนุนการติดตั้งระบบเตือนภัยธรรมชาติ และภัยพิบัติต่างๆ ๑๒ หมู่บ้าน

(๒๔) ส่งเสริมการฝึกอบรมอาสาสมัครป้องกันภัยและบรรเทาสาธารณภัยประจำหมู่บ้าน/ตำบล และทีมกู้ชีพกู้ภัยตำบล ๑๒ หมู่บ้าน

(๒๕) สนับสนุนให้มีวัสดุอุปกรณ์เกี่ยวกับการป้องกันและการช่วยเหลือเมื่อเกิดภัยพิบัติ

(๒๖) เพื่อทัศนียภาพที่สวยงามประชาชนเห็นประโยชน์ของการปลูกป่า

(๒๗) ส่งเสริมสนับสนุนและร่วมมือกับส่วนราชการ องค์กรปกครองส่วนท้องถิ่นและภาคเอกชนในการรณรงค์สร้างจิตสำนึก เพื่อป้องกันและแก้ไขปัญหาหมอกพิษและปัญหาสิ่งแวดล้อมของ ๑๒ หมู่บ้าน

(๒๘) การกำจัดขยะ สิ่งปฏิกูลอย่างถูกวิธี ๑๒ หมู่บ้าน

## ๒.๕ คำเป้าหมาย

(๑) มีแหล่งน้ำพอเพียงต่อการอุปโภคบริโภคและทำการเกษตร

(๒) ประชาชนเข้าถึงบริการสาธารณสุข มีสุขภาพแข็งแรง

(๓) ประชาชนมีทักษะในการประกอบอาชีพด้านเกษตร

(๔) ประชาชนมีคุณภาพชีวิตที่ดีขึ้น

(๕) การศึกษาที่มีคุณภาพและมาตรฐาน และเกิดการเรียนรู้ต่อเนื่อง

(๖) ประชาชนได้ใช้เส้นทางคมนาคมที่มีมาตรฐาน ปลอดภัย

(๗) ประชาชนได้ร่วมกิจกรรมส่งเสริมประเพณี วัฒนธรรม การท่องเที่ยว กีฬาและนันทนาการ

ของท้องถิ่น

(๘) องค์กรปกครองส่วนท้องถิ่นมีธรรมาภิบาลดีขึ้น

(๙) ประชาชนมีความปลอดภัยในชีวิตและทรัพย์สิน

(๑๐) สิ่งแวดล้อมและทรัพยากรธรรมชาติได้รับการฟื้นฟูและอนุรักษ์

## ๒.๖ กลยุทธ์

### ยุทธศาสตร์ที่ ๑ ยุทธศาสตร์การพัฒนาระบบการบริหารจัดการภาครัฐ

แนวทางที่ ๑ การส่งเสริมการเพิ่มศักยภาพของบุคลากรและองค์กรให้มีความสามารถ

ในการพัฒนา

แนวทางที่ ๒ ส่งเสริมการมีส่วนร่วมของทุกภาคส่วนตามหลักการบริหารบ้านเมืองที่ดี

### ยุทธศาสตร์ที่ ๒ ยุทธศาสตร์การเสริมสร้างความสามารถทางเศรษฐกิจและบรรเทาปัญหาความยากจน

แนวทางที่ ๑ การส่งเสริมการค้า การท่องเที่ยวและศูนย์การเรียนรู้เศรษฐกิจพอเพียง

แนวทางที่ ๒ การส่งเสริมและพัฒนาธุรกิจบริการสุขภาพ

แนวทางที่ ๓ ส่งเสริมสนับสนุนการพัฒนาอาชีพ

### ยุทธศาสตร์ที่ ๓ ยุทธศาสตร์การอนุรักษ์พัฒนาทรัพยากรธรรมชาติและสิ่งแวดล้อมให้เกิดความสมดุลอย่างยั่งยืนเป็นมิตรกับสิ่งแวดล้อม

แนวทางที่ ๑ ส่งเสริมฟื้นฟูทรัพยากรธรรมชาติและสิ่งแวดล้อม

### ยุทธศาสตร์ที่ ๔ ยุทธศาสตร์ด้านโครงสร้างพื้นฐานสร้างความสามารถในการแข่งขัน

แนวทางที่ ๑ ส่งเสริมพัฒนาเส้นทางคมนาคมขนส่ง/ไฟฟ้า/น้ำประปา/แหล่งน้ำเพื่ออุปโภค-บริโภค

แนวทางที่ ๒ การพัฒนาโครงสร้างพื้นฐานและอำนวยความสะดวกให้ได้มาตรฐานเอื้อ

ต่อการค้าและการท่องเที่ยว

### ยุทธศาสตร์ที่ ๕ ยุทธศาสตร์การสร้างสังคมให้มีคุณภาพชีวิตที่ดีและอยู่ร่วมกันอย่างมีความสุข

แนวทางที่ ๑ ส่งเสริมสนับสนุนพัฒนาคุณภาพชีวิตด้านการศึกษา

แนวทางที่ ๒ ส่งเสริมสนับสนุนพัฒนาด้านสาธารณสุข

แนวทางที่ ๓ การป้องกันและบรรเทาสาธารณภัยความมั่นคงปลอดภัยในชีวิตและ

ทรัพย์สิน/ลดอุบัติเหตุจากรถทางบก

แนวทางที่ ๔ ส่งเสริมสนับสนุนและจัดกิจกรรมงานทางด้านศาสนา ศิลปวัฒนธรรม

ประเพณี วันสำคัญของชาติ

แนวทางที่ ๕ ส่งเสริมสนับสนุนและจัดให้มีการละเล่นกีฬานันทนาการ การพักผ่อน

หย่อนใจและจัดให้มีสถานที่ที่เหมาะสมอย่างพอเพียง

แนวทางที่ ๖ ส่งเสริมสนับสนุนสวัสดิการสังคม

## ๒.๗ จุดยืนทางยุทธศาสตร์

(๑) การพัฒนาชุมชนให้น่าอยู่มีความเข้มแข็ง โดยได้รับบริการสาธารณะด้านโครงสร้างพื้นฐานที่จำเป็นเพื่อรองรับการขยายตัวของชุมชนและเศรษฐกิจ

(๒) การพัฒนาระบบการศึกษาและส่งเสริมศิลปวัฒนธรรมท้องถิ่น

(๓) ส่งเสริมและพัฒนาศักยภาพคนและความเข้มแข็งของชุมชนในการพึ่งตนเอง

(๔) การกำจัดขยะมูลฝอย สิ่งปฏิกูลและมลภาวะสิ่งแวดล้อมที่มีอย่างยั่งยืน

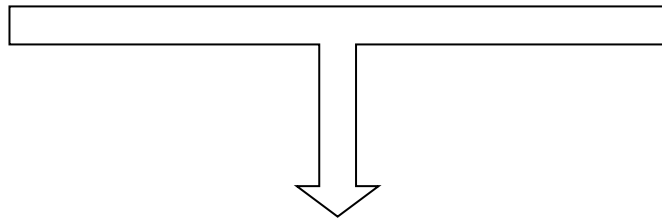
(๕) การพัฒนาระบบการบริหารจัดการภาครัฐที่ดีและมีส่วนร่วมจากทุกภาคส่วน

## ๒.๘ แผนงาน

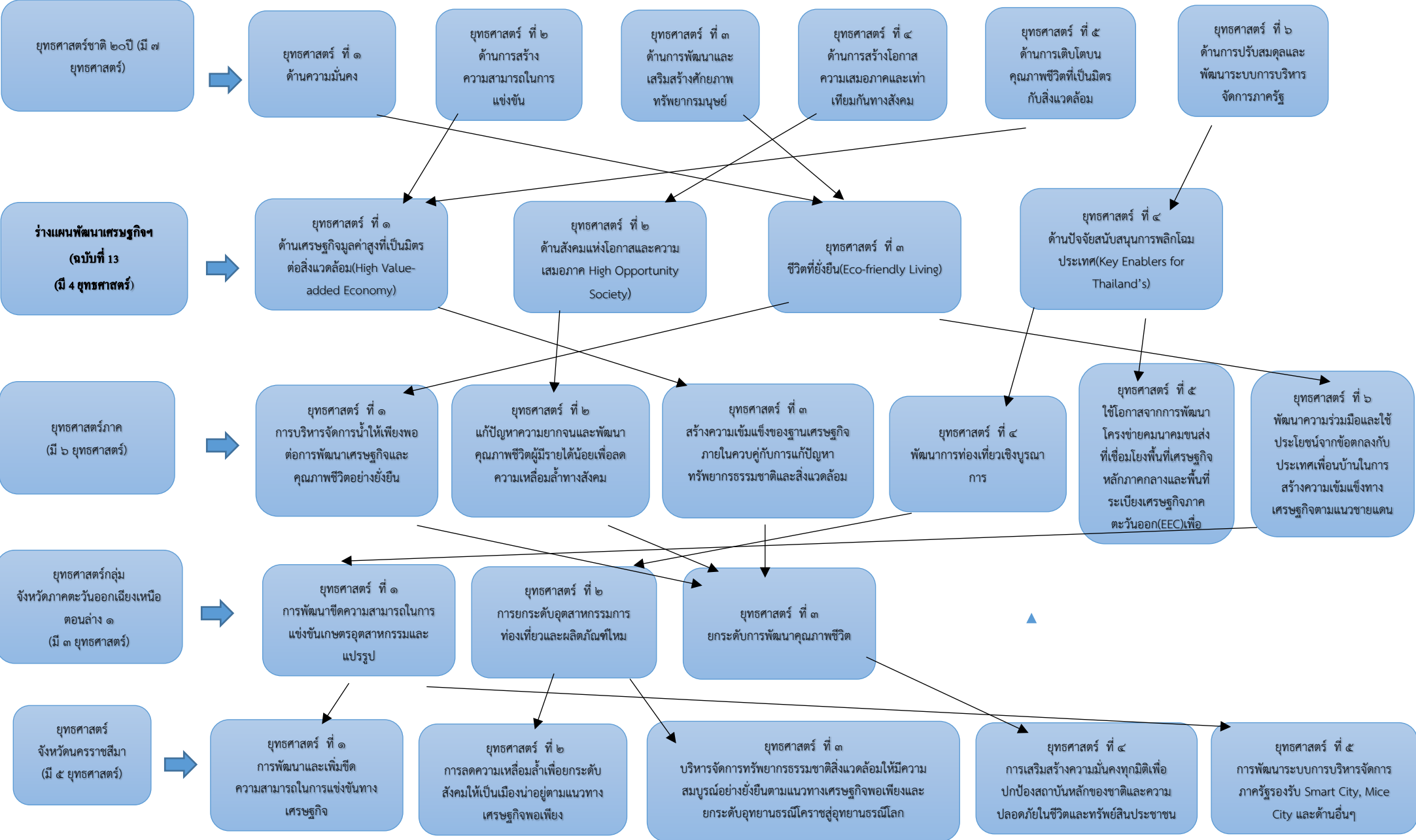
- (๑) แผนงานงบกกลาง
- (๒) แผนงานบริหารงานงานทั่วไป
- (๒) แผนงานการรักษาความสงบภายใน
- (๓) แผนงานการศึกษา
- (๔) แผนงานสาธารณสุข
- (๕) แผนงานสังคมสงเคราะห์
- (๖) แผนงานเคหะและชุมชน
- (๗) แผนงานสร้างความเข้มแข็งของชุมชน
- (๘) แผนงานการศาสนาและวัฒนธรรมและนันทนาการ
- (๙) แผนงานอุตสาหกรรมและการโยธา
- (๑๐) แผนงานการเกษตร

## ๒.๙ ความเชื่อมโยงของยุทธศาสตร์ในภาพรวม

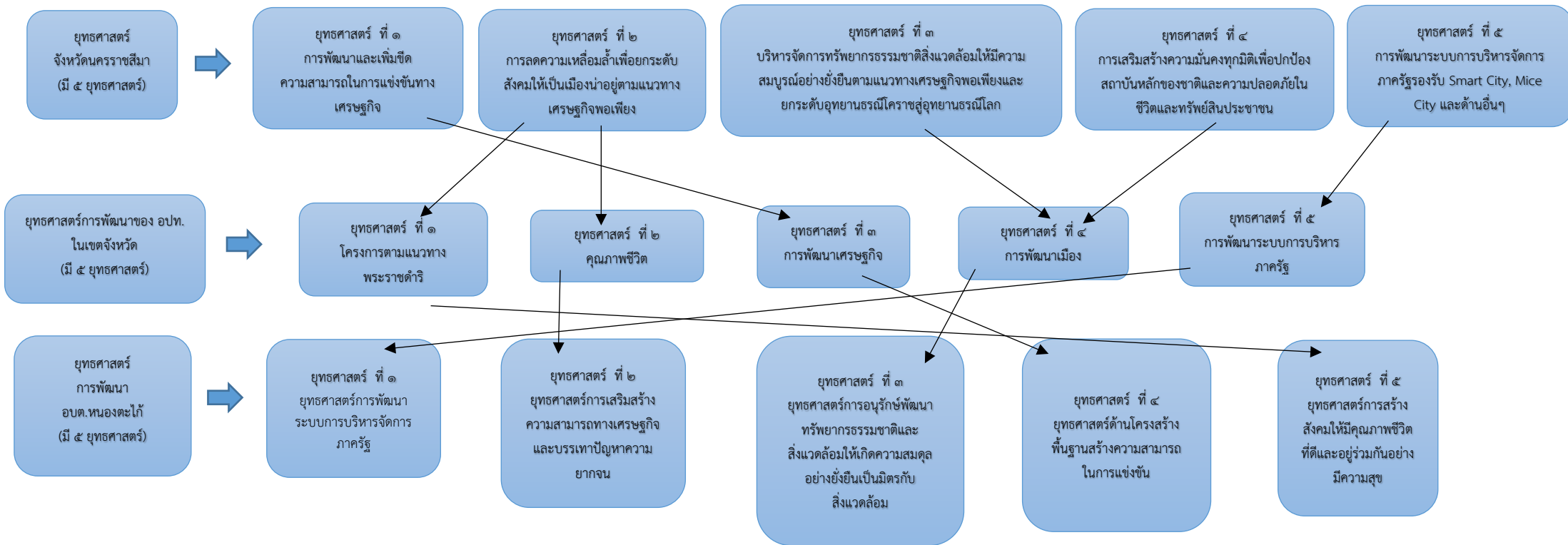
ในการจัดทำแผนพัฒนาท้องถิ่น (พ.ศ. ๒๕๖๖ – ๒๕๗๐) ขององค์การบริหารส่วนตำบลหนองตะไก่อ มีความสอดคล้องกับ ยุทธศาสตร์การพัฒนาขององค์กรปกครองส่วนท้องถิ่นจังหวัด ยุทธศาสตร์จังหวัด ยุทธศาสตร์การพัฒนากลุ่มจังหวัด ยุทธศาสตร์การพัฒนาระดับภาค แผนพัฒนาเศรษฐกิจและสังคมแห่งชาติ ฉบับที่ ๑๓ ยุทธศาสตร์ชาติ ๒๐ ปี และไทยแลนด์ ๔.๐ ดังนี้

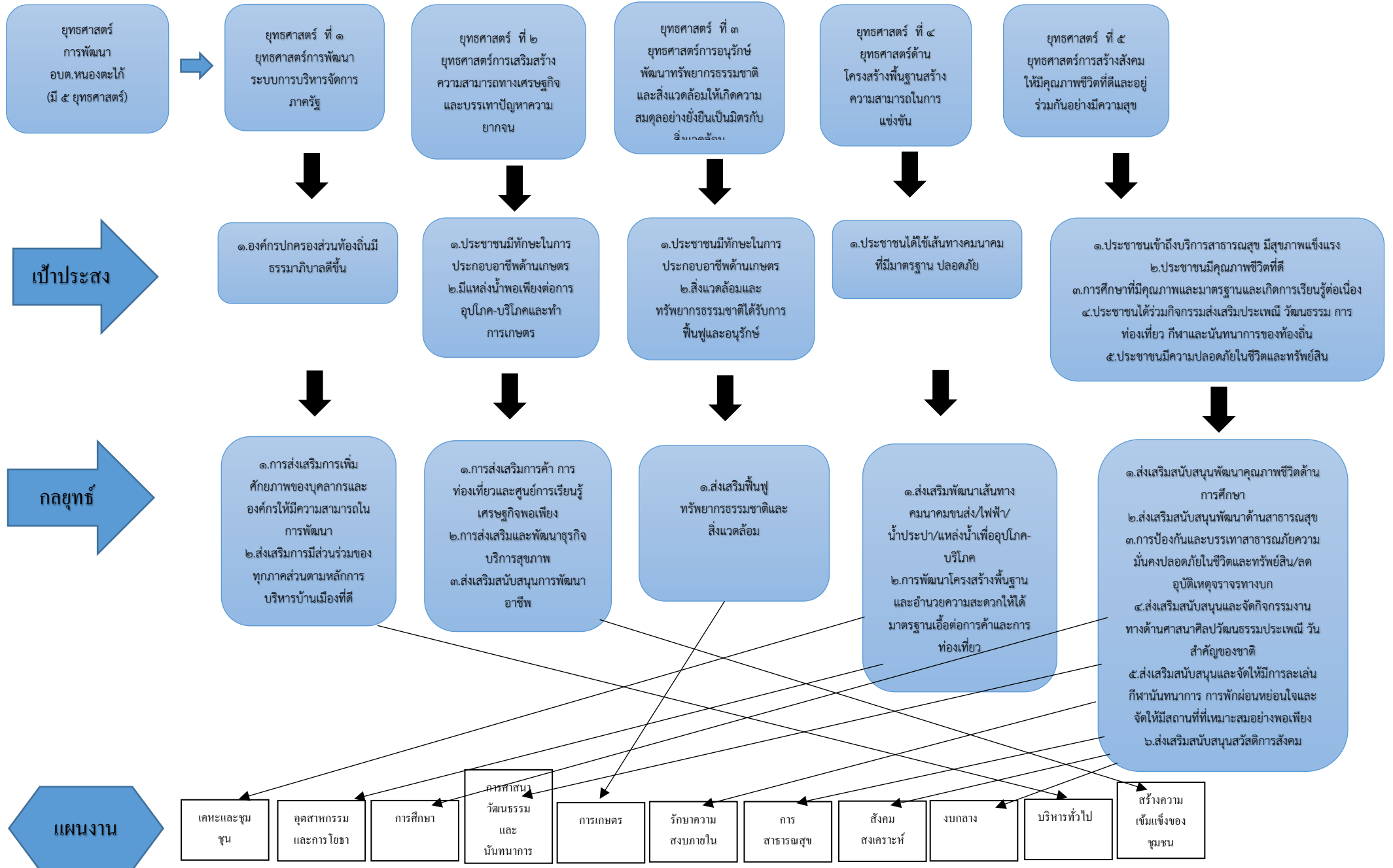


## ๒.๙ ความเชื่อมโยงของยุทธศาสตร์ในภาพรวม



(ต่อ)





ตารางยุทธศาสตร์ต่างๆ

ยุทธศาสตร์องค์การบริหารส่วนตำบล	ยุทธศาสตร์ อปท.ในเขตจังหวัดนครราชสีมา (พ.ศ. ๒๕๖๑-๒๕๖๕)	ยุทธศาสตร์จังหวัดนครราชสีมา (พ.ศ. ๒๕๖๑-๒๕๖๕)	ยุทธศาสตร์กลุ่มจังหวัดภาคตะวันออกเฉียงเหนือตอนล่าง ๑ (พ.ศ. ๒๕๖๑-๒๕๖๕)	ยุทธศาสตร์ภาคตะวันออกเฉียงเหนือ (พ.ศ. ๒๕๖๑-๒๕๖๕)	ร่างแผนเศรษฐกิจฉบับที่ ๑๓ (พ.ศ. ๒๕๖๖-๒๕๗๐)	ยุทธศาสตร์ชาติ ๒๐ ปี (พ.ศ. ๒๕๖๑-๒๕๘๐)
๑. ยุทธศาสตร์การพัฒนาระบบการบริหารจัดการภาครัฐ	๑. ยุทธศาสตร์โครงการตามแนวทางพระราชดำริ	๑. การพัฒนาและเพิ่มขีดความสามารถในการแข่งขันทางเศรษฐกิจ	๑. การพัฒนาขีดความสามารถในการแข่งขันเกษตรอุตสาหกรรมและแปรรูป	๑. บริหารจัดการน้ำให้เพียงพอต่อการพัฒนาเศรษฐกิจและคุณภาพชีวิตอย่างยั่งยืน	๑. ด้านเศรษฐกิจมูลค่าสูงที่เป็นมิตรต่อสิ่งแวดล้อม (High Value-added Economy)	๑. ด้านความมั่นคง
๒. ยุทธศาสตร์การเสริมสร้างความสามารถทางเศรษฐกิจและบรรเทาปัญหาความยากจน	๒. ยุทธศาสตร์คุณภาพชีวิต	๒. การลดความเหลื่อมล้ำเพื่อยกระดับสังคมให้เป็นเมืองน่าอยู่ ตามแนวทางเศรษฐกิจพอเพียง	๒. การพัฒนาอุตสาหกรรมการท่องเที่ยวการท่องเที่ยวและผลิตภัณฑ์ใหม่	๒. แก้ปัญหาความยากจนและพัฒนาคุณภาพชีวิตผู้มีรายได้น้อยเพื่อลดความเหลื่อมล้ำทางสังคม	๒. ด้านสังคมแห่งโอกาสและความเสมอภาค High Opportunity Society	๒. ด้านการสร้างความสามารถในการแข่งขัน
๓. ยุทธศาสตร์การอนุรักษ์พัฒนาทรัพยากรธรรมชาติและสิ่งแวดล้อมให้เกิดความสมดุลอย่างยั่งยืนเป็นมิตรกับสิ่งแวดล้อม	๓. ยุทธศาสตร์การพัฒนาเศรษฐกิจ	๓. บริหารจัดการทรัพยากรธรรมชาติสิ่งแวดล้อมให้มีความสมบูรณ์อย่างยั่งยืนตามแนวทางเศรษฐกิจพอเพียงและยกระดับอุทยานธรณีโคราชสู่อุทยานธรณีโลก	๓. ยกระดับการพัฒนาคุณภาพชีวิต	๓. สร้างความเข้มแข็งของฐานเศรษฐกิจภายในควบคู่กับการแก้ปัญหาทรัพยากรธรรมชาติและสิ่งแวดล้อม	๓. ชีวิตที่ยั่งยืน (Eco-friendly Living)	๓. ด้านการพัฒนาและเสริมสร้างศักยภาพทรัพยากรมนุษย์
๔. ยุทธศาสตร์ด้านโครงสร้างพื้นฐานสร้างความสามารถในการแข่งขัน	๔. ยุทธศาสตร์การพัฒนาเมือง	๔. การเสริมสร้างความมั่นคงทุกมิติ เพื่อปกป้องสถาบันหลักของชาติ และความปลอดภัยในชีวิตและทรัพย์สินของประชาชน		๔. พัฒนาการท่องเที่ยวเชิงบูรณาการ	๔. ด้านปัจจัยสนับสนุนการพลิกโฉมประเทศ (Key Enablers for Thailand's	๔. ด้านการสร้างโอกาสและความเสมอภาคทางสังคม

(ต่อ)

ยุทธศาสตร์ อปท.	ยุทธศาสตร์ อปท.ในเขตจังหวัดนครราชสีมา (พ.ศ. ๒๕๖๑-๒๕๖๕)	ยุทธศาสตร์จังหวัดนครราชสีมา (พ.ศ.๒๕๖๑-๒๕๖๕)	ยุทธศาสตร์กลุ่มจังหวัดภาคตะวันออกเฉียงเหนือ ตอนล่าง ๑ (พ.ศ.๒๕๖๑-๒๕๖๕)	ยุทธศาสตร์ภาคตะวันออกเฉียงเหนือ (พ.ศ.๒๕๖๑-๒๕๖๕)	ร่างแผนเศรษฐกิจฉบับที่ ๑๓ (พ.ศ.๒๕๖๖-๒๕๗๐)	ยุทธศาสตร์ชาติ ๒๐ ปี (พ.ศ.๒๕๖๑-๒๕๘๐)
๕. ยุทธศาสตร์การสร้างสังคมให้มีคุณภาพชีวิตที่ดีและอยู่ร่วมกันอย่างมีความสุข	๕. ยุทธศาสตร์การพัฒนาระบบการบริหารภาครัฐ	๕. การพัฒนาระบบการบริหารจัดการภาครัฐรองรับ Smart City, Mice City และด้านอื่นๆ		๕. ใช้โอกาสจากการพัฒนาโครงข่ายคมนาคมขนส่งที่เชื่อมโยงพื้นที่เศรษฐกิจหลักภาคกลางและพื้นที่ระเบียงเศรษฐกิจภาคตะวันออกเฉียง (EEC) เพื่อพัฒนาเมือง และพื้นที่เศรษฐกิจใหม่ๆ ของภาค		๕. ด้านการสร้างการเติบโตบนคุณภาพชีวิตที่เป็นมิตรกับสิ่งแวดล้อม
				๖. พัฒนาความร่วมมือและใช้ประโยชน์จากข้อตกลงกับประเทศ เพื่อนบ้านในการสร้างความเข้มแข็งทางเศรษฐกิจตามแนวชายแดนและแนวระเบียงเศรษฐกิจ		๖. ด้านการปรับสมดุลและพัฒนาาระบบการบริหารจัดการภาครัฐ



## ๓. การวิเคราะห์เพื่อพัฒนาท้องถิ่น

### ๓.๑ การวิเคราะห์กรอบการจัดทำยุทธศาสตร์ขององค์กรปกครองส่วนท้องถิ่น

ในการจัดทำแผนพัฒนาท้องถิ่น (พ.ศ. ๒๕๖๖ – ๒๕๗๐) ขององค์การบริหารส่วนตำบลหนองตะไก้ ได้ใช้การวิเคราะห์ SWOT Analysis/Demand (Demand Analysis)/Global Demand และ Trend ปัจจัยและสถานการณ์การเปลี่ยนแปลงที่มีผลต่อการพัฒนา อย่างน้อยต้องประกอบด้วย การวิเคราะห์ศักยภาพด้านเศรษฐกิจ ด้านสังคม ด้านทรัพยากรธรรมชาติและสิ่งแวดล้อม ซึ่งมีรายละเอียดดังนี้

#### จุดแข็ง (S : Strength-s)

- ประชาชนมีความพร้อม จะมีส่วนร่วมในกระบวนการพัฒนาท้องถิ่น
- การจัดโครงสร้างภายในมีความเหมาะสมสอดคล้องกับภารกิจ
- มีองค์การบริหารส่วนตำบลที่พร้อมจะให้บริการสาธารณะและแก้ไขปัญหาความเดือดร้อนของประชาชน
- มีการประสานร่วมมือกันระหว่างองค์การบริหารส่วนตำบลกับส่วนราชการต่างๆ
- ผู้นำชุมชนมีความเข้มแข็ง และมีศักยภาพมากพอในการพัฒนา
- ส่งเสริมการมีส่วนร่วมของประชาชนในรูปแบบประชาคม การประชุมวางแผนเตรียมงาน
- บุคลากรมีความรักและผูกพันกับท้องถิ่นเนื่องจากส่วนใหญ่เป็นบุคลากรในพื้นที่ส่งผลให้เป็นกลไกในการขับเคลื่อนการพัฒนาท้องถิ่นเป็นอย่างดี
- มีวัฒนธรรมองค์กรที่ทำให้เกิดความรัก ความสามัคคีที่สร้างความจงรักภักดีต่อองค์การบริหารส่วนตำบล
- บุคลากรมีโอกาสในการแลกเปลี่ยนความรู้และประสบการณ์ซึ่งกันและกัน

#### จุดอ่อน (W : Weakness)

- กฎหมาย ระเบียบ ข้อบังคับที่เกี่ยวข้องกับการปฏิบัติงาน มีการแก้ไขเปลี่ยนแปลงอยู่ตลอดเวลาทำให้เจ้าหน้าที่ผู้ปฏิบัติสับสนขาดความชัดเจน
- องค์การบริหารส่วนตำบล มีงบประมาณจำกัด ทำให้การพัฒนาไม่เป็นไปตามแผนพัฒนาที่วางไว้ ความต้องการของประชาชนมีมากเกินไปจนงบประมาณที่ อปท. จะบริหารจัดการได้
- การใช้ทรัพยากรธรรมชาติ และการทำลายสิ่งแวดล้อมเพิ่มขึ้น ก่อให้เกิดปัญหาภัยธรรมชาติ
- ขาดบุคลากรที่มีความรู้ความสามารถเฉพาะด้านและเป็นประโยชน์ต่อการปฏิบัติงาน การปฏิบัติงานไม่ตรงกับตำแหน่ง

#### โอกาส (O : Opportunity)

- จังหวัดนครราชสีมา หรือหน่วยงานที่เกี่ยวข้องสนับสนุนงบประมาณให้องค์การบริหารส่วนตำบล ดำเนินการตามแผนงานโครงการตามแนวทางยุทธศาสตร์การพัฒนาจังหวัด และแผนพัฒนาองค์การบริหารส่วนตำบล
- มีเส้นทางคมนาคมเชื่อมระหว่างจังหวัด สามารถรองรับการขยายตัวทางด้านเศรษฐกิจ
- นโยบายของรัฐบาลในการส่งเสริมการกระจายอำนาจการปกครองท้องถิ่น โดยการสร้างดุลยภาพระหว่างการค้ากับดูแล และความเป็นอิสระของท้องถิ่นในการบริหารจัดการงบประมาณและบุคลากรของท้องถิ่น

- ประชาชนมีสุขภาพที่แข็งแรงและมีการศึกษาดีส่งผลต่อการมีประสิทธิภาพในการพัฒนาในอนาคต

- มีสินค้าทางการเกษตรที่สามารถสร้างรายได้และอาชีพแก่ประชาชน

- ชุมชนเข้มแข็งสามารถพัฒนาและพึ่งพาตนเองได้ส่งผลต่อการพัฒนาอย่างรวดเร็ว

- พระราชบัญญัติข้อมูลข่าวสารของราชการ พ.ศ.๒๕๔๒ เปิดโอกาสให้ประชาชนได้รับรู้ข้อมูลข่าวสารของราชการทำให้องค์การบริหารส่วนตำบลต้องมีความพร้อมต่อการเปิดเผยข้อมูลข่าวสารให้แก่สาธารณะ

- รัฐบาลมีนโยบายและให้การสนับสนุนการพัฒนาเศรษฐกิจของท้องถิ่นให้เข้มแข็ง

- รัฐธรรมนูญแห่งราชอาณาจักรไทย พ.ศ.๒๕๕๐ บัญญัติเกี่ยวกับเรื่องสิทธิมนุษยชน จึงเป็นโอกาสให้องค์การบริหารส่วนตำบลต้องปฏิบัติตามเพื่อการคุ้มครองและป้องกันสิทธิมนุษยชน

- นโยบายการปฏิรูประบบราชการนำไปสู่ยุทธศาสตร์ในการพัฒนาระบบราชการเรื่องการปรับเปลี่ยนกระบวนการทัศน์ วัฒนธรรมและค่านิยมของระบบราชการ

- การเข้าสู่ประชาคมอาเซียนในปี พ.ศ.๒๕๕๘ ซึ่งจะก่อให้เกิดการส่งเสริม การค้าขาย การท่องเที่ยว และการเคลื่อนย้ายแรงงาน การจ้างแรงงานให้กับประชาชน

### อุปสรรค (T : Threat)

- ประชาชนขาดความรู้ ความเข้าใจ บทบาทหน้าที่ของตนเองกับงานของท้องถิ่น

- นโยบายรัฐบาลไม่สามารถถ่ายโอนงบประมาณมายังองค์กรปกครองส่วนท้องถิ่น ตามพระราชบัญญัติกำหนดแผนและขั้นตอนการกระจายอำนาจให้องค์กรปกครองส่วนท้องถิ่น พ.ศ.๒๕๔๒ ทำให้การพัฒนาท้องถิ่นบางเรื่องต้องชะงัก

- กฎหมาย ระเบียบ ข้อบังคับขาดความยืดหยุ่น หรือไม่เหมาะสมสอดคล้องกับภารกิจช่วงระยะเวลาในการจัดสรรและการเบิกจ่ายงบประมาณของรัฐบาลมีความไม่แน่นอน

- การดำเนินงานตามนโยบายต่างๆ ของรัฐบาลมีจำนวนเพิ่มมากขึ้นความรับผิดชอบเพิ่มมากขึ้น ประกอบกับปัญหาในพื้นที่และความต้องการประชาชนมีมาก แต่ไม่สามารถปฏิบัติได้ครบถ้วนเนื่องจากจำกัดด้วยอำนาจหน้าที่และจำนวนงบประมาณที่มีจำกัด

- ขาดการวางแผนเพื่อส่งเสริมการประกอบอาชีพและการสร้างรายได้ให้แก่ประชาชนทำให้ประชาชนอพยพเคลื่อนย้ายแรงงานออกจากพื้นที่

- การให้บริการด้านสุขภาพอนามัยยังไม่เพียงพอ

- เยาวชนและผู้ด้อยโอกาสทางสังคมยังไม่มีคุณภาพชีวิตที่ไม่ได้มาตรฐาน

- การเปลี่ยนแปลงวิถีชีวิตภาคเกษตรกรรมที่เน้นความสะดวก รวดเร็วและการใช้สารเคมีเพิ่มมากขึ้น

- ประชาชนขาดการพัฒนาด้านการผลิต การตลาด การแปรรูปอุตสาหกรรมเกษตร

- ประชาชนขาดความรู้ความเข้าใจในการมีส่วนร่วมในการตรวจสอบการบริหารงานขององค์การบริหารส่วนตำบล

- ค่านิยมที่เน้นหนักไปในทางวัตถุนิยม

### ๓.๒ การประเมินสถานการณ์สภาพแวดล้อมภายนอกที่เกี่ยวข้อง

ผลการดำเนินงานของ อบต.หนองตะไก้ ในรอบปีที่ผ่านมา (สรุปความพึงพอใจจากการเก็บข้อมูล)

ผลการดำเนินงานของ อบต.หนองตะไก้ ตามแผนยุทธศาสตร์การพัฒนาและแผนพัฒนาท้องถิ่นในรอบสองปีย้อนหลัง พบว่า ผลงานของ อบต.หนองตะไก้ ในภาพรวมทั้ง ๕ ยุทธศาสตร์อยู่ในระดับความพึงพอใจคิดเป็นร้อยละ ๖๔.๓๓ โดยยุทธศาสตร์การพัฒนาด้านการพัฒนา “ด้านโครงสร้างพื้นฐานดี” ประชาชนมีความพึงพอใจมากที่สุด ที่ระดับความพึงพอใจ ร้อยละ ๘.๒๗ และน้อยที่สุดได้แก่ยุทธศาสตร์การพัฒนาด้านแหล่งท่องเที่ยวในตำบลและชุมชน มีระดับ ความพึงพอใจที่ร้อยละ ๖.๔๐ เมื่อพิจารณาเป็นยุทธศาสตร์ทั้ง ๕ ยุทธศาสตร์พบว่า

๑. ด้านพัฒนาด้านโครงสร้างพื้นฐานดี ตัวชี้วัดด้านการเปิดโอกาสให้ประชาชนมีส่วนร่วมในโครงการ/กิจกรรม ประชาชนพึงพอใจสูงสุดที่ร้อยละ ๘.๘๔ รองลงมาได้แก่ การดำเนินงานเป็นไปตามระยะเวลาที่กำหนด ประชาชนพึงพอใจร้อยละ ๘.๘๒ และน้อยที่สุดคือ มีการรายงานผลการดำเนินงานของโครงการ/กิจกรรมให้ประชาชนรับทราบ ประชาชนพึงพอใจ ร้อยละ ๗.๒๘

๒. การพัฒนาด้านเกษตรอินทรีย์ ตัวชี้วัดด้านการเปิดโอกาสให้ประชาชนแสดงความคิดเห็นในโครงการ/กิจกรรม ประชาชนพึงพอใจสูงสุดที่ ร้อยละ ๗.๑๕ รองลงมาได้แก่ มีการเปิดโอกาสให้ประชาชนมีส่วนร่วมในโครงการ/กิจกรรม ประชาชนพึงพอใจ ร้อยละ ๖.๘๐ และน้อยที่สุดคือ มีการประชาสัมพันธ์ให้ประชาชนรับรู้ข้อมูลของโครงการ/กิจกรรม ประชาชนพึงพอใจร้อยละ ๖.๑๓

๓. การพัฒนาด้านคนและสังคม ตัวชี้วัดด้านการเปิดโอกาสให้ประชาชน มีส่วนร่วมในโครงการ/กิจกรรม ประชาชนพึงพอใจสูงสุดที่ ร้อยละ ๗.๑๗ รองลงมาได้แก่ ประโยชน์ที่ประชาชนได้รับจากการดำเนินโครงการ/กิจกรรม ประชาชนพึงพอใจร้อยละ ๗.๑๓ และน้อยที่สุดคือมีการเปิดโอกาสให้ประชาชนตรวจสอบการดำเนินโครงการ/กิจกรรมประชาชนพึงพอใจร้อยละ ๖.๐๒

๔. การพัฒนาด้านการบริหารงานที่มีประสิทธิภาพ ตัวชี้วัดด้านการเปิดโอกาสให้ประชาชนมีส่วนร่วม ในโครงการ/กิจกรรม ประชาชนพึงพอใจสูงสุดที่ ร้อยละ ๗.๖๗ รองลงมาได้แก่การเปิดโอกาสให้ประชาชนแสดงความคิดเห็นในโครงการ/กิจกรรม ประชาชนพึงพอใจร้อยละ ๗.๕๒ และน้อยที่สุดคือมีการรายงานผลการดำเนินงานของโครงการ/กิจกรรมให้ประชาชนรับทราบ ประชาชนพึงพอใจร้อยละ ๖.๒๓

๕. การพัฒนาด้านสิ่งแวดล้อมและทรัพยากรธรรมชาติ ตัวชี้วัดด้านการเปิดโอกาสให้ประชาชนมีส่วนร่วม ในโครงการ/กิจกรรม ประชาชนพึงพอใจสูงสุดที่ร้อยละ ๗.๐๙ รองลงมาได้แก่ประโยชน์ที่ประชาชนได้รับจากการดำเนินโครงการ/กิจกรรม ประชาชนพึงพอใจร้อยละ ๖.๙๗ และน้อยที่สุดคือการดำเนินงานเป็นไปตามระยะเวลาที่กำหนด ประชาชนพึงพอใจร้อยละ ๖.๑๑

๖. การพัฒนาด้านแหล่งน้ำ ตัวชี้วัดด้านผลการดำเนินงานนำไปสู่การแก้ไขปัญหาของประชาชนท้องถิ่น ประชาชนพึงพอใจสูงสุดที่ ร้อยละ ๗.๘๓ รองลงมาได้แก่ประโยชน์ที่ประชาชนได้รับจากการดำเนินโครงการ/กิจกรรม ประชาชนพึงพอใจร้อยละ ๗.๕๙ และน้อยที่สุดคือมีการรายงานผลการดำเนินงานของโครงการ/กิจกรรมให้ประชาชนรับทราบ ประชาชนพึงพอใจร้อยละ ๖.๑๒

๗. การพัฒนาแหล่งท่องเที่ยวในตำบลและชุมชน ตัวชี้วัดด้านการเปิดโอกาสให้ประชาชนมีส่วนร่วมในโครงการ/กิจกรรม ประชาชนพึงพอใจสูงสุดที่ร้อยละ ๖.๘๓ รองลงมาได้แก่มีการประชาสัมพันธ์ให้ประชาชนรับรู้ข้อมูลของโครงการ/กิจกรรม ประชาชนพึงพอใจร้อยละ ๖.๖๕ และน้อยที่สุดคือผลการดำเนินโครงการนำไปสู่การแก้ไขปัญหาของประชาชนในท้องถิ่น ประชาชนพึงพอใจ ร้อยละ ๖.๐๐

### ๓.๒ การประเมินสถานการณ์สภาพแวดล้อมภายนอกที่เกี่ยวข้อง

ในการจัดทำแผนพัฒนาท้องถิ่น (พ.ศ.๒๕๖๖-๒๕๗๐)ขององค์การบริหารส่วนตำบลหนองตะไไ้ นั้น ได้ทำการประเมินสถานการณ์สภาพแวดล้อมภายนอกที่เกี่ยวข้อง ดังนี้

ด้าน	สถานการณ์สภาพแวดล้อมภายนอกที่เกี่ยวข้อง	ข้อบช่ยและปริมาณของปัญหา/ความต้องการ	พื้นที่เป้ำหมาย/กลุ่มเป้ำหมาย	ความคาดหวังและแนวโน้มอนาคต
๑.ยุทธศาสตร์การพัฒนาระบบการบริหารจัดการภาครัฐ	๑) ประชาชนบางส่วนยังขาดความรู้เกี่ยวกับระบบการทำงานของ อบต.	- การขาดความรู้ ความเข้าใจที่ถูกต้อง	- ประชาชนในเขต อบต.	- ประชาชนมีความรู้ความเข้าใจมากขึ้น และสามารถเสนอแนวทางการแก้ไขปัญหาที่เกิดขึ้นในหมู่บ้าน
	๒) การมีส่วนร่วมของประชาชนยังอยู่ในระดับน้อย	-สังคมในชุมชน	ประชาชนในตำบล	-การแก้ไขปัญหาก็แท้จริงของประชาชนเป็นไปได้ยากขึ้นเพราะประชาชนขาดการมีส่วนร่วม
๒.ยุทธศาสตร์การเสริมสร้างความสามารถทางเศรษฐกิจและบรรเทาปัญหาความยากจน	๑) ประชาชนในพื้นที่บางรายมีที่อยู่อาศัยไม่มั่นคงแข็งแรง	- ที่อยู่อาศัย	- ประชาชนในพื้นที่ที่ได้รับความเดือนร้อนเรื่องที่อยู่อาศัย	- ประชาชนในพื้นที่ได้รับความช่วยเหลือซ่อมแซมที่อยู่อาศัยให้มั่งคั่งแข็งแรง
	๒) ในเขต อบต. ไม่มีแหล่งท่องเที่ยวและกิจกรรมการท่องเที่ยว	- การท่องเที่ยว	- ในเขต อบต.	- มีแหล่งท่องเที่ยวในเขต อบต. และส่งเสริมกิจกรรมการท่องเที่ยวเพิ่มมากขึ้น
	๓) มีการขยายตัวของประชากรเพิ่มมากขึ้นทำให้เกิดการขยายตัวของอาคารบ้านเรือนทำให้เกิดเป็นชุมชนแออัด	- ประชากร	- พื้นที่ในเขต อบต.	- ควบคุมการก่อสร้างอาคารบ้านเรือนการพิจารณาออกใบอนุญาตเพื่อไม่เกิดปัญหาจากการก่อสร้างอาคาร
	๔) การศึกษาสื่อการเรียนการสอนยังไม่พอเพียงเด็กนักเรียนไม่ได้รับการศึกษาต่อในระดับที่สูงกว่าชั้นพื้นฐาน และขาดงบประมาณในการศึกษาครอบครัวยากจน	- สังคมในชุมชน	- เด็กนักเรียนในเขต อบต.	- มีสื่อการเรียนการสอนที่พอเพียง เด็กนักเรียนได้รับการศึกษาที่สูงขึ้นมีงบประมาณในการศึกษาเล่าเรียน
	๕) ผลผลิตทางการเกษตรมีต้นทุนที่สูงเนื่องจากการใช้สารเคมี	-ประชากร	เกษตรกรในตำบล	-เกษตรกรมีหนี้สินเพิ่มขาดรายได้ที่เพียงพอต่อการเลี้ยงชีพอาจมีการเปลี่ยนแปลงอาชีพ
	๖) ปัญหาการว่างงาน	-ประชากร	ประชาชนในตำบล	-จำนวนประชาชนไม่มีรายได้เลี้ยงตัวเองและครอบครัวเพิ่มขึ้น
	๗) การขาดส่งเสริมอาชีพ	- ประชากร	ประชาชนในตำบล	-ประชาชนว่างงานมากขึ้นเศรษฐกิจย่ำแย่

<p>๓.ยุทธศาสตร์การอนุรักษ์พัฒนาทรัพยากรธรรมชาติและสิ่งแวดล้อมให้เกิดความสมดุลอย่างยั่งยืนเป็นมิตรกับสิ่งแวดล้อม</p>	<p>๑) ปริมาณขยะและน้ำเสียเพิ่มมากขึ้น</p>	<p>- ปัญหามลพิษทางอากาศ</p>	<p>- ในเขต อบต.</p>	<p>- ปริมาณขยะและน้ำเสียถูกกำจัดให้หมดด้วยวิธีการที่ถูกต้อง</p>
	<p>๒) พื้นที่ป่าภายในเขต อบต. มีน้อย</p>			<p>- เพิ่มพื้นที่ป่า ต้นไม้ให้มากขึ้น</p>
	<p>๓) ประชาชนยังเผาหญ้าตอซังข้าว เผาอ้อย เกิดมลพิษ</p>			<p>- ในพื้นที่ไม่มีการเผาเกิดขึ้น</p>
	<p>๔) มีปัญหาเรื่องขยะและสัตว์เลี้ยงเพิ่มมากขึ้นส่งกลิ่นเหม็นรำคาญ</p>		<p>- ผู้ประกอบการและชุมชนในเขตพื้นที่ อบต.</p>	<p>- ปัญหาขยะและสัตว์เลี้ยงลดลง ประชาชนสามารถกำจัดขยะและมูลสัตว์ได้โดยไม่ส่งผลกระทบต่อชุมชน</p>
	<p>๕) ประชาชนบางครัวเรือนอุปโภค-บริโภค น้ำที่ยังไม่สะอาดและมีสิ่งเจือปน เช่น จากน้ำฝน น้ำที่ไม่ได้คุณภาพ มีตะกอน</p>	<p>- การอุปโภค-บริโภค</p>	<p>- ประชาชนในเขต อบต.</p>	<p>- ประชาชนบริโภคน้ำที่สะอาดถูกสุขลักษณะ</p>
	<p>๖) เป็นพื้นที่ที่มีดินเค็มและน้ำใต้ดินเป็นน้ำเค็มหรือมีรสกร่อย ไม่สามารถใช้ในการเกษตรและอุปโภค-บริโภคได้</p>	<p>- ดินและน้ำใต้ดิน - สิ่งแวดล้อม</p>	<p>- พื้นที่ในเขต อบต.</p>	<p>- ปัญหาเรื่องดินเค็มลดลง จัดทำ ก่อสร้างปรับปรุง ซุดลอกแหล่งน้ำให้มีมากขึ้น</p>
	<p>๗) ประชาชนขาดจิตสำนึกไม่เห็นความสำคัญของสิ่งแวดล้อม</p>	<p>-พื้นที่ตำบล</p>	<p>-ประชาชนในตำบล</p>	<p>-เกิดภัยธรรมชาติทรัพยากรธรรมชาติมากขึ้น</p>
	<p>๘) ไม่มีการพัฒนาแหล่งท่องเที่ยวภายในตำบลและประชาชนอย่างจริงจัง</p>	<p>-ประชาชน</p>	<p>-พื้นที่ในเขต ตำบล</p>	<p>- แหล่งท่องเที่ยวไม่เป็นที่น่าสนใจ ไม่มีแหล่งท่องเที่ยว ไม่มีนักท่องเที่ยว ขาดเม็ดเงินเข้าสู่ตำบล</p>
<p>๔.ยุทธศาสตร์ด้านโครงสร้างพื้นฐานสร้างความสามารถในการแข่งขัน</p>	<p>๑) ไฟฟ้าส่องสว่างทางและที่สาธารณะยังไม่สามารถดำเนินการครอบคลุมพื้นที่ได้ทั้งหมด</p>	<p>- ไฟฟ้า</p>	<p>- ทางและที่สาธารณะในเขต อบต.</p>	<p>- ทางและที่สาธารณะมีแสงสว่างเพียงพอ ประชาชนได้รับความสะดวกในการสัญจรไปมาและป้องกันการเกิดอาชญากรรมได้</p>
	<p>๒) หมูบ้ายขยายมากขึ้นระบบระบายน้ำยังไม่เพียงพอ</p>	<p>- ราง/ท่อระบายน้ำ</p>	<p>- พื้นที่ใน อบต.</p>	<p>- มีรางระบายน้ำสามารถระบายน้ำได้สะดวก ไม่อุดตัน ไม่ส่ง</p>

				กลืนหมิ่นก่อกวน รำคาญ
	๓) ถนนในตำบลยังเป็น ถนนดิน ถนนลูกรัง และ เป็นหลุมเป็นบ่อ	- ถนน	- ทางและที่ สาธารณะในเขต อบต.	- มีถนนให้ประชาชนได้ สัญจรไปมาสะดวก
	๔) ประชาชนต้องการ เส้นทางในการสัญจรไปมา เพิ่มมากขึ้นและ อบต. ไม่ สามารถดำเนินการได้ เนื่องจากงบประมาณมีไม่ เพียงพอ	- เส้นทางคมนาคม	- เส้นทางคมนาคมที่ เป็นสาธารณะและ ประชาชนมีความ ต้องการให้ ดำเนินการ	- มีเส้นทางในการ คมนาคมเพียงพอและ ประชาชนได้รับความ สะดวกในการสัญจรไป มา
	๕) ประชาชนไม่มีการ วางแผนในการดำเนินงาน	- การวางแผน	- ประชาชนในเขต เทศบาล	- ประชาชนสามารถวางแผน การดำเนินงานได้ เอง
	๖) ขาดแหล่งเงินลงทุนใน การทำกิจการและ ประกอบอาชีพ	- การลงทุน	- ประชาชนในเขต อบต.	- มีแหล่งเงินทุนในการ ทำกิจการและประกอบ อาชีพ
	๗) ผลผลิตทางการเกษตร ราคาตกต่ำระยะทางใน การขนส่งผลผลิตไกลจาก แหล่งรับซื้อ	- การรวมกลุ่มต่อรองกับ พ่อค้าคนกลาง	- เกษตรกรในพื้นที่	- ผลผลิตมีราคาสูงขึ้น
	๘) ค่าแรงต่ำค่าครองชีพ สูงขาดแคลนการจ้างงาน	- การเพิ่มค่าแรงให้ เหมาะสมกับการทำงาน	- ผู้ประกอบอาชีพ รับจ้าง	- ค่าแรงสูงขึ้นเหมาะสมกับ ค่าครองชีพ มีการจ้างงาน มากขึ้น
	๙) คริวเรือนยังมีรายได้ เฉลี่ยต่อปี ต่ำกว่า ๓๐,๐๐๐ บาท	- เพิ่มช่องทางในการ ประกอบอาชีพ	- ประชาชนที่มี รายได้ต่ำกว่าเกณฑ์ มาตรฐาน	- ไม่มีครัวที่ตกเกณฑ์ มาตรฐานรายได้
	๑๐) ปัญหาการขาดแคลน น้ำ แหล่งน้ำไม่ได้รับการ บำรุงรักษา	- พื้นที่ตำบล	- พื้นที่ในเขตตำบล	- การดำเนินการของ อบต. จะช่วยบรรเทา ความเดือดร้อนเกี่ยวกับ แหล่งน้ำได้ในอนาคต
<b>๕.ยุทธศาสตร์การ สร้างสังคมให้มี คุณภาพชีวิตที่ดีและ อยู่ร่วมกันอย่างมี ความสุข</b>	๑) เด็กและผู้สูงอายุบาง ครอบครัว ผู้สูงอายุอยู่ ตามลำพัง และรับภาระใน การดูแลเด็ก	- การได้รับการดูแลเด็ก และผู้สูงอายุ	- ผู้สูงอายุและเด็ก ในเขต อบต.	- ผู้สูงอายุและเด็กได้รับ การดูแลที่ดี
	๒) ผู้พิการไม่ได้รับความ ช่วยเหลือในดำรงชีวิต	- การได้รับการดูแลผู้ พิการ	- ผู้พิการในเขต อบต.	- ผู้พิการได้รับความ ช่วยเหลือในการ ดำรงชีวิตและทั่วถึง
	๓) มีการระบาดของโรคอุบัติ ใหม่ โรคระบาด โรคติดต่อ	- ด้านสาธารณสุข	- ในเขต อบต.	- ในพื้นที่ไม่มีการระบาดของ โรคอุบัติใหม่ ครอบคลุม โรคติดต่อ
	๔) ประชาชนในพื้นที่ป่วย เป็นโรคเรื้อรังแนวโน้มที่ เพิ่มขึ้น เช่น เบาหวาน ความดัน	- ด้านการแพทย์	- ประชาชนกลุ่ม เสี่ยงและผู้ป่วย	- ประชาชนหายจากการ เจ็บป่วย
	๕) ประชาชนบริโภค อาหารที่ปลอดภัย	- ด้านสาธารณสุข	- ประชาชนในเขต อบต.	- ประชาชนทราบและ สามารถเลือกบริโภคอาหาร ที่ปลอดภัยได้ถูกต้อง

	๖) เยาวชนและวัยรุ่นติดเกมส์ สิ่งลามก บุหรี่ เหล้า สาเสพติด และท้องก่อนวัยอันสมควร	- เยาวชนและวัยรุ่นใช้เวลาว่างให้เป็น ประโยชน์	- เยาวชนและวัยรุ่น ในเขต อบต.	- เยาวชนและวัยรุ่นมี อนาคตที่ดี
	๗) ประชาชนกรอายุตั้งแต่ ๓๕ ขึ้นไป ไม่ได้ตรวจสุขภาพ ประจำปี	- การได้รับการตรวจสุขภาพ	- ประชาชนในเขต อบต. ที่อายุ ๓๕ ขึ้นไป	- ประชาชนที่อายุ ๓๕ ขึ้นไป ได้รับการตรวจสุขภาพทุก คน
	๘) ศิลปะ วัฒนธรรม จารีต ประเพณีและภูมิ ปัญหาท้องถิ่นถูกลืมเลือน ไปมาก	- ศิลปะ วัฒนธรรม จารีต ประเพณีและภูมิ ปัญหาท้องถิ่น ถูกลืม เลือนไปมาก	- ประชาชนในเขต อบต.	- ยกย่อง เชิดชูคนดีหรือ ปราชญ์ชาวบ้านในโอกาส ต่างๆ เพื่อเป็นตัวอย่างแก่ เยาวชนและประชาชน ศิลปะ วัฒนธรรม จารีต ประเพณีและภูมิปัญญา ท้องถิ่น ไม่ถูกลืมและคงอยู่ สืบไป
	๙) การจราจรบนถนนมี เพิ่มมากขึ้นอาจทำให้เกิด อุบัติเหตุขึ้นได้	- การจราจร	ประชาชนที่สัญจรไป มาบนถนน	มีระบบควบคุมการจราจร เช่น ติดตั้งสัญญาณไฟระ ยิบเพื่อเตือนให้ระมัดระวัง
	๑๐) มีการทำลายและลัก ขโมยทรัพย์สินของ ประชาชนและราชการ รวมทั้งเกิดการทะเลาะ วิวาทกันในชุมชน	- การรักษาความ ปลอดภัยในชีวิตและ ทรัพย์สินของประชาชน	- ประชาชนและส่วน ราชการ	- มีการป้องกันและรักษา ความปลอดภัยในชีวิตและ ทรัพย์สินของประชาชนละ ส่วนราชการ เช่น การติดตั้ง กล้องวงจรปิด การให้ผู้นำ อพพร. ควบคุมและระงับ เหตุทะเลาะวิวาท
	๑๑) ประชากรที่สูบบุหรี่ จำนวน ๓๐๐ คน ดื่มสุรา	- การดำเนินการตาม กฎหมาย กรณีที่ฝ่าฝืน กฎหมาย	- ประชาชนที่สูบบุหรี่ และดื่มสุรา	- ประชาชนเลิกสูบบุหรี่และ เลิกดื่มสุรา
	๑๒) การดูแลสุขภาพผู้ประสบ ปัญหาด้านสุขภาพ	- พื้นที่ตำบล	- ประชาชนในเขตตำบล	- ประชาชนมีปัญหาด้าน สุขภาพได้รับการดูแลเอาใจ ใส่
	๑๓) ปัญหาคุณธรรม จริยธรรม	- พื้นที่ตำบล	- ประชาชนในเขตตำบล	- ถ้ามีการส่งเสริมคุณธรรม จริยธรรมจะทำให้ในอนาคต สังคมจะน่าอยู่มากขึ้น

